

Montagevejledning

Swisspearl Windstopper Connect





Indhold

Generelt	4
Produktdata	5
Tilbehør	6
Montage	7
Sikkerhed	8
Opbevaring og håndtering	9
Index	10

Generelt

Information

Denne montagevejledning giver teknisk information vedr. projektering og montage.

Mere information kan findes på swisspearl.com

Gyldighed

Kontakt gerne din lokale salgskonsulent eller vores tekniske afdeling for teknisk rådgivning i et tidligt stadie af projektering/montage. På monteringsstidspunktet gælder den montagevejledning, der findes på www.swisspearl.com, og der skal ses bort fra alle tidligere og forældede versioner.

Produktgaranti

Ved montage i fuld overensstemmelse med denne montagevejledning, er produktet omfattet af Swisspearls 20 års Swisspearl Garanti.



Produktdata

Materiale

Swisspearl Windstopper Connect er, lige som resten af Windstopper-serien, markedets stærkeste vindspærre, som beskytter bygningen og sikrer konstruktionens sundhed og holdbarhed. Pladerne er produceret i slidstærk fibercement, der ikke svækkes af hverken regn, kraftig blæst eller dansk vintervej. Pladerne fremstår med en let glitrende, hård og slidstærk overflade. De er uorganiske, og nedbrydes derfor ikke over tid. Materialets høje pH-værdi gør pladerne modstandsdygtige over for råd og svamp.

Derudover er centrale egenskaber for Windstopperpladerne, at de ikke akkumulerer fugt, er diffusionsåbne, og kan stå uafdækkede i op til 12 måneder.

Swisspearl Windstopper Connect 9.0 mm



Produktoversigt	Swisspearl Windstopper Connect 9.0 mm
Farve	Natur
Standard størrelse	600 x 1500 mm
Vægt/m ² Vægt pr. plade	13.6 kg/m ² 12.2 kg
Brandklasse	A2,s1-d0
Beklædningsklasse *	K ₁ 10 B-s1,d0
Z-værdi	2,6
Godkendt eksponeringstid	12 mdr.
Kan anvendes ved elementbyggeri	X
Lukket facadebeklædning	X
Delvis åben facadebeklædning (Maks åbningsgrad 20 % og maks åbne fuger på 12 mm)	X

* Se sektionen om åbne facader i Swisspearl Windstopper montagevejledning for information om mulige konstruktionstyper.

* Gælder ved min. 45 mm bagvedliggende mineraluld

Tilbehør

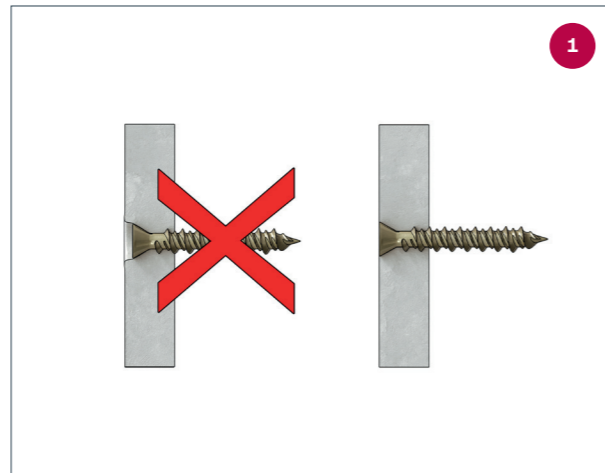
Fiksering, søm eller skruer

Ved fiksering af Swisspearl Windstopper er det vigtigt, at søm og skruer anvendes korrekt og efter følgende principper:

- Skruer- eller sømhoved skal sidde plant med Windstopperens overflade. Se fig. 1

Anvendes moment eller skraldefunktion på skruemaskinen, skal der foretages prøvetest af iskruningen, således, at det sikres, at det valgte moment er korrekt. Der bør med jævne mellemrum foretages tjek af moment/skraldefunktion. Ved anvendelse af sømpistol foretages en tilsvarende test, med regelmæssig kontrol af sømdebyde.

Søm eller skruer placeres efter de anviste afstande i denne vejledning - mindre afstande end det anviste bør undgås.



Skruer

Skruer til stålunderstøtninger



Extreme, Basic og Connect

Swisspearl 30 Universalskrue
4,2 × 30 mm med borespids.
Hærdet stål ZYTEC GX.
Til stålunderstøtninger.

Godstykkelse: 0,56-3,0 mm.
Kan også leveres på bånd.

Skruer til træunderstøtninger



Extreme, Basic og Connect

Swisspearl 38 Universalskrue
3,9 × 38 mm med borespids.
Hærdet stål ZYTEC GX.
Kan også leveres på bånd.



Swisspearl 45 Universalskrue
4,2 × 45 mm med borespids.
Rustfrit stål A2.
Til træunderstøtninger.

Søm

Søm til træunderstøtninger

Extreme, Basic og Connect

Ringsøm full head 2,5 × 50 mm
Varmforzinket stål

Swisspearl WS Tape



Light, Extreme, Basic, Connect

Swisspearl Windstopper Tape 75 mm

Montage

Swisspearl Windstopper Connect kan monteres på lodret underlag af træ eller stål.

Maksimal afstand mellem understøtning: CC 600 mm

Swisspearl Windstopper Connect er designet til at kunne håndteres og monteres af en person. Pladens format er 600 × 1500 mm, og således sikres en maksimal vægt på 12,2 kg pr. plade.

Pladerne monteres altid i vandret liggende format og med fer opad og til højre. Pladerne skal monteres med flyverstød. Flyverstødet skal forskydes i forhold til underlaget mindst en gang for hver påbegyndt ny række.

Det er vigtigt, at pladerne monteres således Swisspearl logoet vender udad og den lange fer op. Det anbefales at montere fra venstre mod højre.

Det er ikke nødvendigt at tætte pladesamlinger med tape, da Swisspearl Windstopper Connect er designet med fer og not på alle kanter. I bunden af den lodrette not, ligger en ikke-hærdende silikonefuge som sikrer, at Swisspearl Windstopper Connect kan stå ubeskyttet i op til 12 måneder. Derfor er det vigtigt, at holde den lodrette fuge ren under montagen og ikke hvile pladen på denne kant.

Første række monteres i lod og vater. Efterfølgende række monteres på toppen af foregående række. Pladen skubbes sidelæns for at slutte tæt i lodrette samlinger.

Pladerne må ikke endestødes midt over et lodret underlag. Sker dette, skal fer og not skæres væk. Pladerne skal derefter fastgøres midt over underlaget og tættes med tape. Samlingen skal overholde 15 mm skruer afstand til kanter.

Ved opstart af en ny pladerække, skal pladen have en minimumstørrelse på 600 × 200 mm.

Alle indvendige og udvendige hjørner skal tapes ved eksponeringstid over 6 måneder. Det samme gælder i døre- og vinduesfåse.

Alle afsluttende kanter skal fastgøres pr. maksimum 200mm.

Ved skruefiksering anvend montageskrue 3,9 × 38 på træ og 4,2 × 30 på stålunderstøtninger. Ved sømfiksering anvendes fuldhovedet pistolsøm 2,5 × 50 mm.

Generelt

Pladerne fastgøres med 6 eller 9 skruer/søm pr. plade, afhængig af hvordan flyverstødene passer over underlaget.

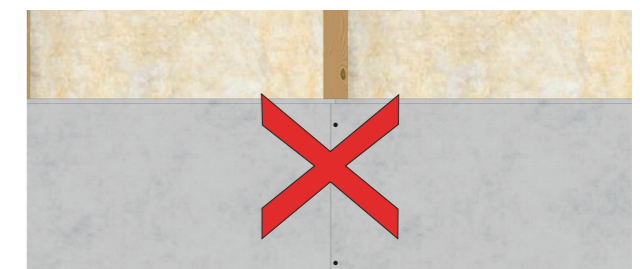
Skrueafstand til fer og not kanter: 40 mm

Pladerne fastgøres ligeledes på midten i lodret retning.

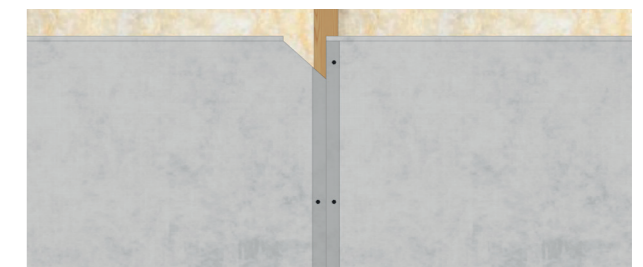
Anbefalet montereretning →



Eksempel med forskudte samlinger



Samlinger direkte over understøtning



Tildannede plader tapes over samlinger



Kantafstande ved udvendige hjørner



Kantafstande ved standardsamlinger

Sikkerhed

Som for alle øvrige byggematerialer er sikkerhedsforholdene i forbindelse med bearbejdning af Swisspearl produkter underlagt arbejdsmiljølovens bestemmelser.

Tildanning

Ved mekanisk påvirkning (skæring, slibning, boring) af Swisspearl Windstopper Connect frigives mineralsk støv. Indånding af store mængder støv kan irritere luftvejene. Støvet kan ligeledes irritere øjne og/eller hud.

Nødvendige forholdsregler:

- Undgå at indånde støvet ved at bruge værktøj med støvfilter.
- Undgå at indånde støv ved at bære passende personligt sikkerhedsudstyr (sikkerhedsbriller, beskyttelsesdragt og støvmaske (P2)).
- Sørg for tilstrækkelig ventilation på arbejdsstedet
- Undgå kontakt med øjne og hud.

Rengøring af tilstødende områder

I forbindelse med Windstopperplader tildannes og monteres på byggepladsen, er det vigtigt at rengøre og holde tilstødende områder og konstruktioner fri for skæreborestøv.

Vinduer og glas i særdeleshed og om nødvendigt beskyttes disse med plastfolie eller lign. Skærestøv er tilbøjelig til at beskadige glas og andre materialer. Derfor er hyppig rengøring, af disse, under byggeperioden nødvendig.

Hvis pladerne skæres indendørs, kan det være nødvendigt at bruge punktudsugning tilsluttet et HEPA filter.

Løft af Swisspearl Windstopper Connect

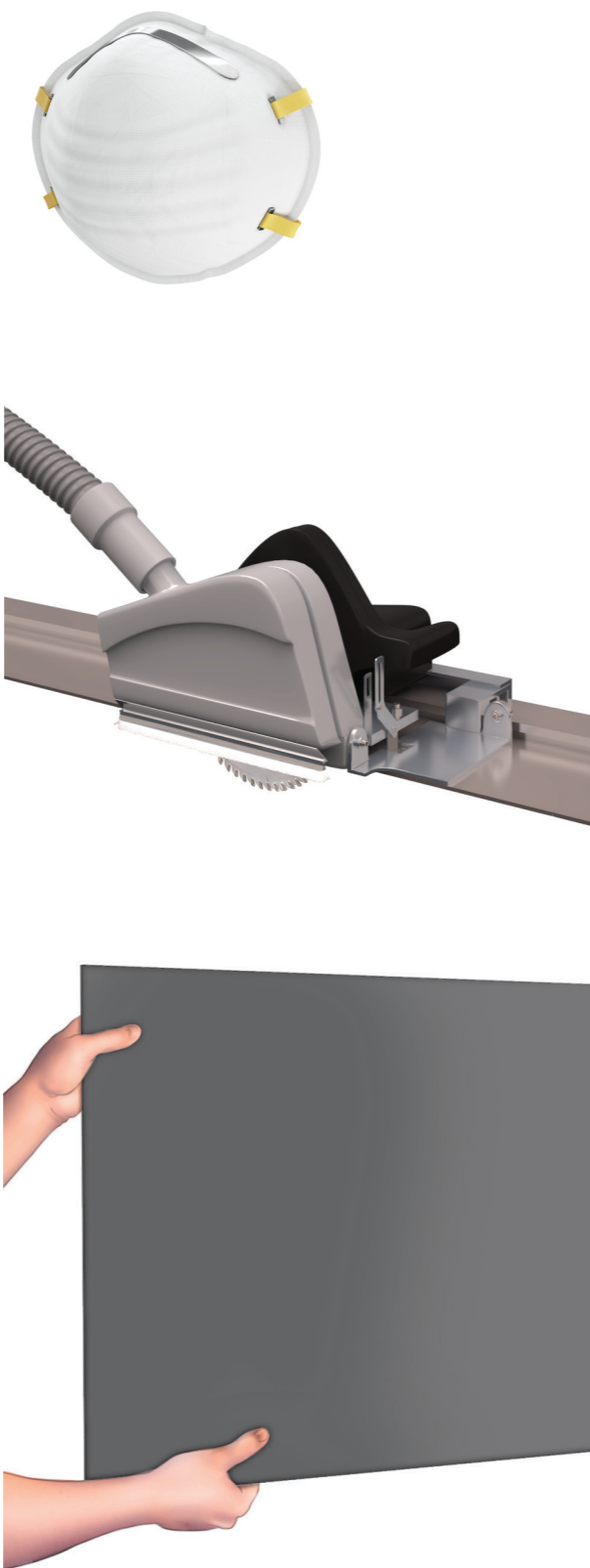
Swisspearl Windstopper Connect har en vægt der gør, at pladen kan håndteres af én person i henhold til danske arbejdsmiljøregler.

Håndtering

Pladen løftes og transporteres stående på den smalle kant, så pladen ikke bøjer.

Ved håndtering skal det sikres, at fugemassen i den lodrette notgang ikke udsættes for støv eller andet snavs.

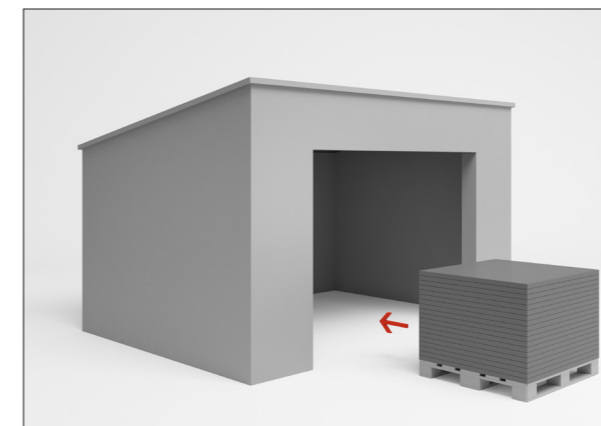
Det skal undgås at sætte pladen på kanterne for at de ikke beskadiges.



Opbevaring og håndtering

Opbevaring og håndtering

Swisspearl Windstopper Connect leveres pakket i kraftig plastemballage på engangspaller. I uskadt stand yder plastemballagen beskyttelse mod vejrliget under transport. Plastemballagen fjernes og pladestakkende overdækkes med presenning e. lign. med ventilation omkring pladerne. Ved opløsnings på strøer, må der maks være 500 mm mellem disse.



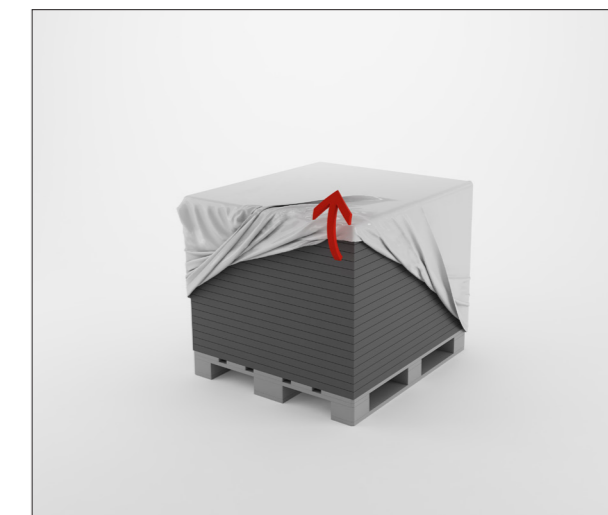
Ved opbevaring på byggeplads i mere end 2-3 uger bør pladerne opbevares under tag.



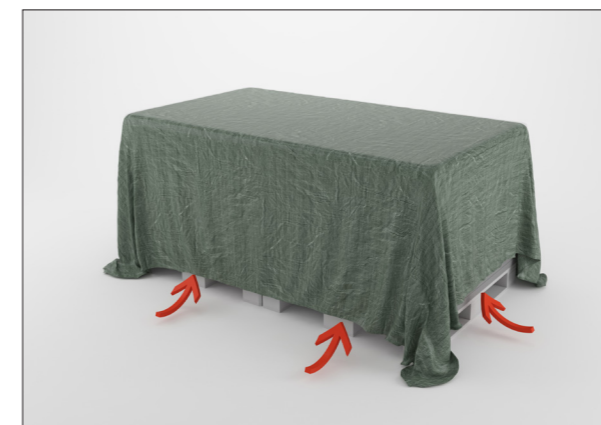
Swisspearl produkter skal altid opbevares på tørt og plant underlag, evt. ovenpå en fugtmembran af plastfolie e. lign.



Sikker stabling af Swisspearl Windstopper Connect: maks. 5 paller.



På byggepladsen skal plastemballagen omkring pallen fjernes ved modtagelsen.



Herefter afdækkes pallen med presenning med mulighed for ventilation omkring pladestakkene.

Index

A

Asbest

Er du i tvivl om dine nuværende produkter indeholder asbest, kan du kontakte Swisspearl Tekniske Afdeling på telefon 99 37 24 66.

B

Brandklasse

Alle produkter i denne vejledning er A2-s1,d0-materiale og K₁₀ som beklædningsklasse (ved montering af min 45 mm. mineraluld bag pladen).

D

Detaljer

Se swisspearl.com

G

Glasfacader

Kontakt Swisspearl Tekniske Afdeling på telefon 99 37 24 66.

K

Kvalitet

Alle produkter fra Swisspearl er fremstillet af miljøvenlige materialer. Certificering af Swisspearl produkter i henhold til ISO 9001, 14001 og OHSAS 18001 er en løbende proces og på swisspearl.com ses den aktuelle status på certificeringer for hvert enkelt af vores produkter. Vores garanti er blandt markedets bedste.

M

Materiale

Alle Swisspearl Windstopperplader fremstilles af sand, vand, fibre samt cement.

N

Nedbrydning og reovering

Eternit® produceret før 1988 kan indeholde asbest, og skal behandles efter de gældende regler herfor. Gældende bekendtgørelser findes på at.dk/vejledninger/C-2-2.

Nuanceforskelle

Nuanceforskelle kan forekomme på Swisspearl Windstopper. Dette skyldes farveforskelle i de naturlige råvarer, der anvendes i produktionen. Produktets kvalitet påvirkes ikke af nuanceforskelle, hvorfor henvendelser angående dette, ikke vil være reklamationsberettiget.

S

Sikkerhed

Som for alle øvrige byggematerialer er sikkerhedsforholdene i forbindelse med bearbejdning af Swisspearl produkter underkastet arbejdslovens bestemmelser. Der stilles ikke særskilte krav til værktøjer og arbejdsmetoder for bearbejdning af Swisspearl produkter, sådan som disse produceres i dag. Bearbejdning er dog underkastet almindeligt gældende regler. Støv fra Swisspearl plader karakteriseres som mineralsk støv. Der må ikke anvendes værktøjer eller arbejdsmetoder, der forringer sikkerhed og sundhed. Hvis det ikke er muligt at overholde grænseværdier, skal der anvendes støvmaske (P2).

Skalmur

Skalmure kan opføres udenpå træskeletvægge, hvis træskeletvæggen afsluttes med en vindspære. Det anbefales at beskytte Windspærren med 75 mm isolering og etablere 30 mm fri afstand mellem isolering og bagside formur. Løvrigt henvises til TRÆ 56 Træskelethuse.

Skærestøv

Ved al bearbejdning af alle Swisspearl produkter er det vigtigt straks at fjerne skrue, bore- og skærestøv, da dette ellers kan "brænde" fast på pladerne.

Statik

Swisspearl Windstopper Connect, må ikke indregnes med bidrag til skivevirkning, for konstruktionen.

V

Ventileret hulrum

Hulrummet mellem vindspærreplade og facadebeklædning skal ventileres, så evt. fugt bortventileres. (min. 10 mm)

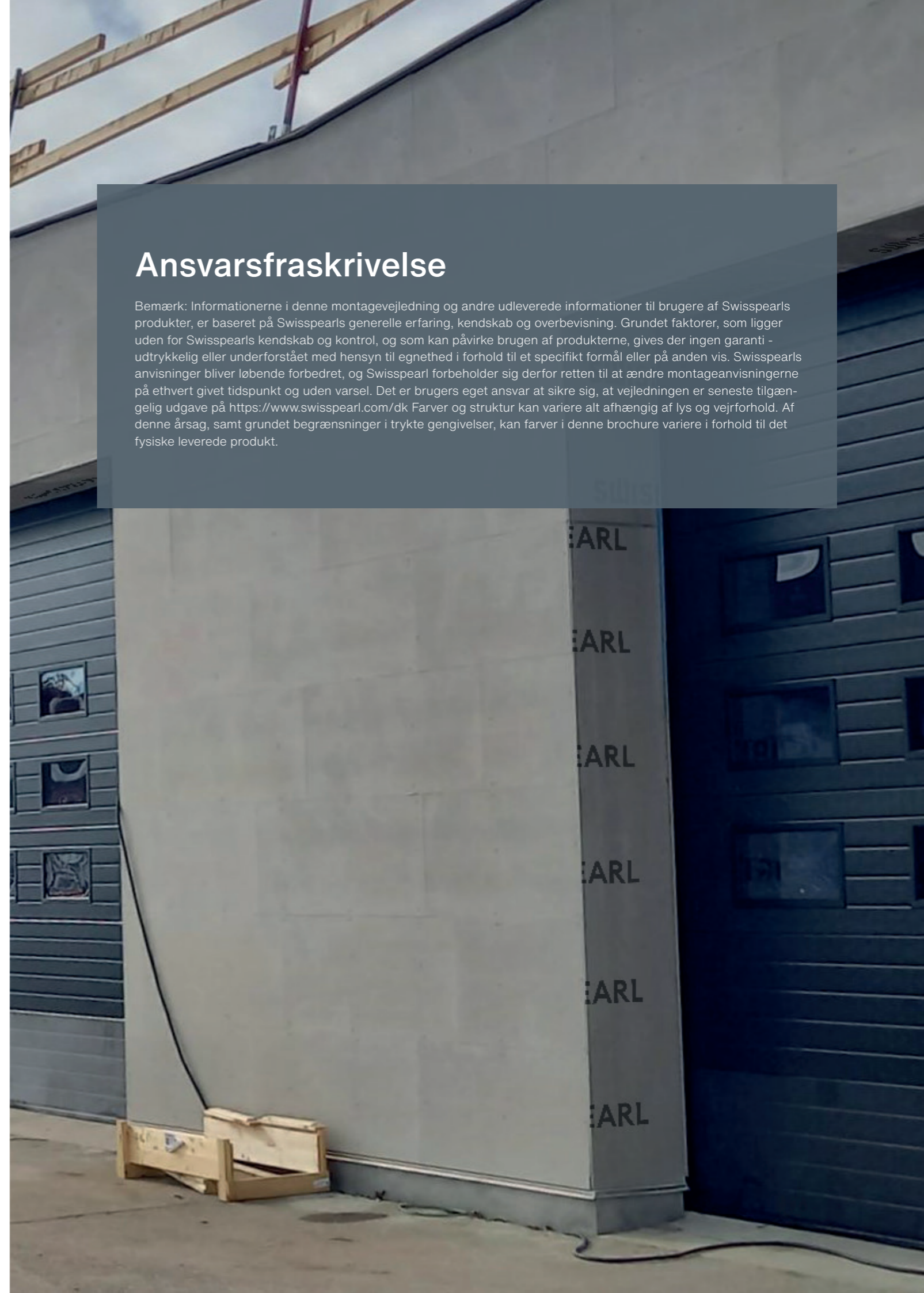
Vindlast

Vindtrykket er højere ved bygningens hjørner og kanter. Ved bygninger over to etager eller ved bygninger i særligt udsat terræn bør der foretages beregninger for vindsug.

Har du spørgsmål, er du velkommen til at kontakte Swisspearl Tekniske Afdeling på telefon 99 37 24 66 eller din lokale Swisspearl konsulent

Ansvarsfraskrivelse

Bemærk: Informationerne i denne montagevejledning og andre udleverede informationer til brugere af Swisspearls produkter, er baseret på Swisspearls generelle erfaring, kendskab og overbevisning. Grundet faktorer, som ligger uden for Swisspearls kendskab og kontrol, og som kan påvirke brugen af produkterne, gives der ingen garanti - udtrykkelig eller underforstået med hensyn til egnethed i forhold til et specifikt formål eller på anden vis. Swisspearls anvisninger bliver løbende forbedret, og Swisspearl forbeholder sig derfor retten til at ændre montageanvisningerne på ethvert givet tidspunkt og uden varsel. Det er brugers eget ansvar at sikre sig, at vejledningen er seneste tilgængelig udgave på <https://www.swisspearl.com/dk> Farver og struktur kan variere alt afhængig af lys og vejrforhold. Af denne årsag, samt grundet begrænsninger i trykte gengivelser, kan farver i denne brochure variere i forhold til det fysiske leverede produkt.





Swisspearl Danmark A/S

Gasværksvej 24, 1.
9000 Aalborg
Danmark
+45 99 37 22 22
info@dk.swisspearl.com

swisspearl.com