

## P&A Planung + Ausführung

Saneco, Edura



## Inhaltsverzeichnis

Zusammensetzung der Saneco Interior-Platten Bemerkung, Zusatzinformation, Gültigkeit	3	Lagerung, Abdecken, Richtlinien, Transport Bearbeitung, Reinigung, Positionierung	22
Lagerung und Transport, Garantie, Zertifizierung Produktunterlagen, Entsorgung	4	Stapelung, Haftungsausschluss	23
Charakteristik, Vorzüge, Anwendungsbereich, Originalplatten, Zuschnitt	5		
Plattenrückseite, Bestellung	6		
Formatübersicht	7		
Chemische Beständigkeit	8-10		
Wandverkleidung Trockenraum, Feuchtraum, Nassraum	11		
Plattenzuschnitt und Bearbeitung	12		
Montagevoraussetzungen, Direkte Verklebung	13		
Montage, Details	14-20		
Fugenausbildung, Schnittkanten, Reinigung und Pflege, Klebstoffe	21		

## Die Zusammensetzung der Saneco und Edura Interior-Platten



### Bemerkung

Diese Dokumentation gibt Auskunft über die wesentlichen Punkte bezüglich Planung und Ausführung für Innenanwendungen.

### Zusatzinformationen

Weitere Infos über

- allgemeine Lieferbedingungen
- Unterhalt und Reinigung
- Programm und Farben

erhalten Sie unter: [swisspearl.com](http://swisspearl.com)

Per Telefon: +43 7672 / 707-0

Per E-Mail: [interior@at.swisspearl.com](mailto:interior@at.swisspearl.com)

### Gültigkeit

Zum Zeitpunkt der Ausführung gelten jeweils die aktuellen Dokumentationen unter:

[swisspearl.com](http://swisspearl.com)

### **Lagerung und Transport**

Unsere Faserzementprodukte werden ausschließlich mit einem geeigneten Witterungsschutz (z.B. Folien) ab Werk ausgeliefert. Während des Transportes und einer nicht überdachten Lagerung muss dieser Schutz unbedingt aufrechterhalten werden.  
Lagerung der Paletten auf ebener Fläche!  
Transport und Lagerung der Platten liegend im Stapel!

### **Garantie**

Etwaige Garantieansprüche können nur bei Einhaltung der Verarbeitungsrichtlinien und bei Verwendung von Originalzubehör geltend gemacht werden. Für Beschädigungen, Verschmutzungen oder andere Mängel, die aus Missachtung der Lagerungs- oder Transporthinweise entstanden sind, kann die Swisspearl Österreich GmbH nicht haftbar gemacht werden. Die Details der Garantie sind der Garantieurkunde zu entnehmen.

### **Zertifizierung**

Alle unsere Produkte sind nach unabhängigen, strengen Prüfungen mit dem CE-Zeichen ausgestattet!

### **Produktunterlagen**

Die Unterlagen Planung & Ausführung sind nur ein Auszug aus den Produktinformationen. Weitere Detailinformationen sowie Standard- und Sonderlösungen finden Sie im Internet unter [swisspearl.com](http://swisspearl.com)

### **Entsorgung**

Faserzement ist unter Baurestmassen «feste mineralische Abfälle» (Abfallschlüsselnummer 31409) zu entsorgen.

**Charakteristik**

Saneco, 4 mm und Edura, 8 mm Interior-Platten für Wandbekleidungen eröffnen einen immensen Spielraum für die Gestaltung von Innenräumen.

Innerhalb des maximalen Nutzmaßes ist das Plattenformat frei wählbar. Vielseitige Anwendungsmöglichkeiten. Fugen und Befestigungsdetails schaffen Raum für den kreativen Umgang mit Formen und Strukturen. Eine breite Palette von Farbtönen in unterschiedlichen, optisch einzigartigen Oberflächenaspekten, stehen zur Verfügung. Die Funktion der nicht Brennbarkeit A2 und die Eigenschaft der Feuchtigkeitsunempfindlichkeit bieten eine breite Anwendung.

- A2-s1, d0 nicht brennbar
- Ökologisch von A-Z
- Nachhaltig – hohe Lebensdauer – schonet Umwelt und Ressourcen
- Hohe Festigkeit
- Gestaltungsmöglichkeiten durch Farb- und Oberflächen

- Abgestimmt auf Anwendungen und Anforderungen
- Einfache bewährte Montage
- Hohe Schlag- und Kratzfestigkeit (HI UV-Beschichtung)
- Feuchtigkeitsunempfindlich
- Geprüft nach EN 12467 für Wand- und Deckenbekleidungen

**Vorzüge**

- Einfache Montage durch bewährte Technik
- Nachhaltig dauerhaft und wertbeständig
- Abgestimmte Oberflächen je nach Nutzung
- Robust und widerstandsfähig

**Anwendungsbereich**

Die Saneco Interior-Platten werden im Klebeverfahren ohne Unterkonstruktion befestigt. Die Edura Interior-Platten werden mechanisch an der Unterkonstruktion befestigt. Temperierte Innenanwendung von nicht bewitterten Flächen, Wandverkleidungen, Gelän-

derfüllungen, Möbel, Laboreinrichtungen, usw.

**Objektbezogene Materialbestellung**

Der eigenständige Materialcharakter der Saneco und Edura Interior-Platten für Wandbekleidungen wird u.a. geprägt durch die natürliche Rohstoffkomponenten.

**Zuschnitt**

Beim Zuschnitt von Saneco und Edura Interior-Platten auf der Baustelle oder durch den Plattenhandel müssen die Kanten gebrochen und imprägniert werden. Dazu muss das Kantenimprägnierungsmittel mit dem entsprechenden Applikator verwendet werden. (Bei hoher Feuchtigkeitsbeanspruchung 3-fach Versiegelung in Abständen von 5 Minuten)

### **Plattenrückseite**

Aus Gründen der Qualitätssicherung ist die Saneco und Edura Interior-Platte auf der Rückseite mit Produktions- und Erkennungsdaten versehen. Diese können bei Detailausbildungen (z.B. Eckausbildungen und Überständen) sichtbar werden. Für Trennwände und beidseitig sichtbaren Anwendungen sind beidseitig farbveredelte Platten einzusetzen.

Auf Wunsch kann ohne Rückseitenmarkierungen bestellt werden.

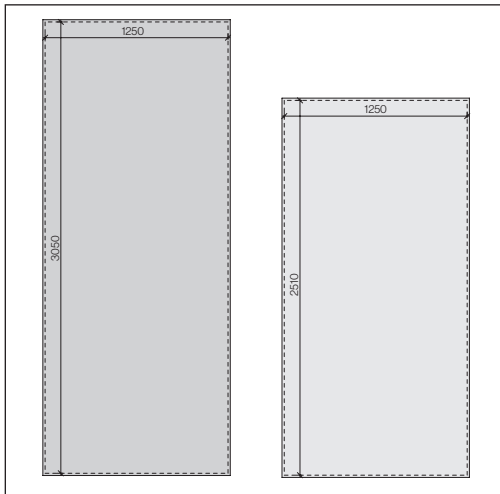
### **Objektbezogene Materialbestellung**

Der eigenständige Materialcharakter der Saneco und Edura Interior-Platten wird u.a. geprägt durch die natürlichen Rohstoffkomponenten. Bei verschiedenen Produktionschargen können sich diese in Aspekt bzw. Farbton nuanciert andeuten.

### **Bitte beachten!**

Damit die Platten-Endfertigung für zusammenhängende Wände und Flächen aus bedarfsorientierten Produktionschargen möglich ist, sind Materialbestellungen für ein Objekt gesamthaft bzw. je nach Umfang in entsprechenden Teileinheiten zu erteilen.

**Nutzformate:**



	max. Nutzformate [mm]		Plattendicke [mm]	Plattengewicht [kg/m <sup>2</sup> ]
Saneco	2510x1250	3050x1250	4	7,9
Edura	2510x1250	3050x1250	8	15,7

**Oberflächenbeschaffenheit:**

Kratzfestigkeit	UV Lackierung
Bleistifttest DIN EN 13523-4	9H

**Beständigkeit gegen Desinfektionsmittel:**

Substanz	Einsatzbereich	Einwirkzeit	Bewertung
Mikrozid AF Liquid	kleine Flächen	schnell	5
Terralin Protect	große Flächen (alle Bereiche)	1 bis 2 Stunden	5
Biguacid-S	große Flächen (OP und Ambulanzen)	kurz	5
Acryl-des	alkoholempfindliche Oberflächen	schnell	5
Desdogen Liquid	kleine Flächen (Sporenbildner)	30 Minuten	5
Perform	große Flächen (Sporenbildner)	1 bis 2 Stunden	5

Bewertung: (Abstufung 5 = gut bis 1 = schlecht)

Die genauen Bewertungskriterien sind in der DIN EN 12720 angeführt.



**Chemische Beständigkeit nach DIN EN 12720**

Nr.	Prüfmittel	Saneco HI
1	Essigsäure 10% (m/m)	5
2	Aceton	5
3	Ammoniaklösung 10% (m/m)	5
4	Zitronensäure 10% (m/m)	5
5	Reinigungsmittel gemäß ÖNORM EN 12720	5
6	Kaffee gemäß ÖNORM EN 12720	5
7	Desinfektionsmittel Chloramin-T 2,5% (m/m)	5
8	Ethanol 96% (V/V)	5
9	Ethylacetat/Butylacetat 1:1 (V/V)	5
10	kondensierte Vollmilch (Fettanteil mind. 7,5%)	5
11	Olivenöl	5
12	Paraffinöl	5
13	Natriumcarbonat 10% (m/m)	5
14	Natriumchlorid 15% (m/m)	5
15	Tee, schwarz gemäß ÖNORM EN 12720	5
16	entionisiertes Wasser	5

**Chemische Beständigkeit**

Nr.	Prüfmittel	Saneco HI
17	Rotwein	5
18	helles Bier	5
19	Cola-Getränk	5
20	schwarzer Johannisbeersaft	5
21	Benzin, entaromatisiert (Siedebereich 100°C bis 140°C)	5

5 Keine sichtbaren Veränderungen (keine Beschädigungen)

4 Leichte Glanz- oder Farbänderungen, nur dann sichtbar, wenn sich die Lichtquelle in der Prüfoberfläche auf oder dicht neben der Markierung spiegelt und direkt zum Auge des Betrachters reflektiert wird oder eben erkennbare, abgegrenzte Markierungen

3 Leichte Markierungen aus mehreren Blickwinkeln zu sehen. Z.B. ein eben erkennbarer fast vollständiger Kreis oder eine Kreisfläche

2 Starke Markierung, die Oberflächenstruktur ist jedoch weitgehend unverändert

1 Starke Markierung, die Oberflächenstruktur ist verändert oder das Oberflächenmaterial ist ganz oder teilweise zerstört

### **Wandverkleidung Trockenraum**

Wandverkleidungen in Innenräumen, ohne besonderen klimatischen Verhältnissen und Nutzungen.

### **Feuchtraum**

In Feuchträumen wird die Montage durch Verklebung empfohlen. Die Tragfähigkeit des Untergrundes muss gegeben sein und mit dem Klebehersteller abzustimmen. Verfugen und Abschlüsse an Plattenrändern sind mit neutral vernetzenden Steinsilikonen auszuführen. Auf sorgfältige dreifache Versiegelung der Schnittkanten ist zu achten.

### **Nassraum**

Zusätzlich ist darauf zu achten, dass im Nassraumbereich Fugen von mindestens 3 mm auszubilden sind. Durchbrüche, Plattenfugen und Abschlusskanten sind mit neutral vernetzenden Stein-Silikonen abzudichten. Ansonsten gelten für Nassräume die gleichen Empfehlungen wie bei der Anwendung in Feuchträumen. In Nassräumen sind nur Platten mit deckender Beschichtung zu verwenden.

**Darf keiner stauenden oder permanenten Nässe ausgesetzt sein.**

### **Plattenzuschnitt und Bearbeitung**

Platten können vorkonfektioniert werkseitig geliefert werden. Bei Anwendung im Feuchtraum und Nassbereich wird eine zusätzliche Kantenbeschichtung empfohlen. So können Fehlstellen durch Transport und Handling ausgeschlossen werden.

### **Schneidanlagen**

Kreissägeblatt Hartmetall z.B. Kanefusa HW 350 x 4,4 x 3,2 x 30 x 72 x TD BOARD PRO  
Zahnstellung: Positive Zahnstellung 10°  
Durchmesser: 350 mm  
Drehzahl: ca. 900-1000 rpm  
Vorschub: ca. 15 m/min  
Sägeblattüberstand: ca. 20 mm  
Schnitttrichtung: Gegenlaufprinzip

### **Handkreissägen**

24 DZ D 160 mm, diamantbestückt, zu Handkreissäge,  
Innendurchmesser 22 mm

### **Stichsäge**

HM T 141

### **Lochbohrer Ausnehmungen**

z.B. Würth HM Lochsäge Wendemesser

### **Bohrer für Befestigungen Schrauben und Nieten**

HM 9,5 mm für Alu UK und HM 5,5 mm für Holz UK

### **Bohrer für Dübel z.B. Blum**

Nutfräser für Oberfräse DN 10mm Tiefe 6 mm

### **Kantenbearbeitung**

Leicht brechen (Schleifstein/Schleifpapier Körnung 120).

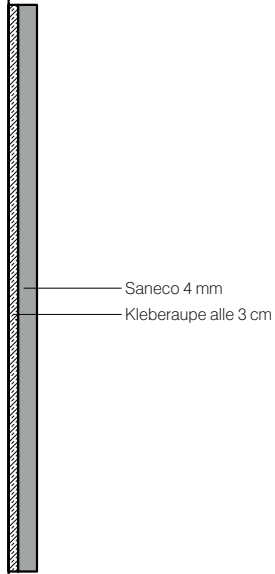
### **Montagevoraussetzungen**

Der Montageuntergrund muss tragfähig und keinen besonderen klimatischen Verhältnissen ausgesetzt sein. Die Art der Montage ist abhängig von Ebenflächigkeit und Tragfähigkeit. Ebenso sind statische Voraussetzungen zu berücksichtigen.

### **Direkte Verklebung**

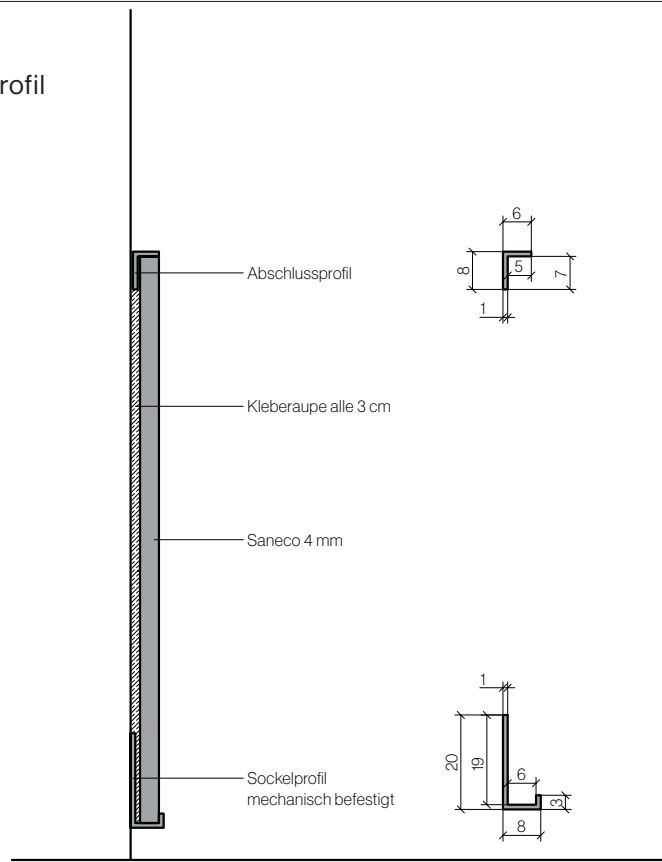
Bei ebenflächigen tragfähigen Wänden ist eine direkte Verklebung möglich. Tragfähigkeit und Haftung sind mit dem Klebehersteller abzustimmen. Die Verklebung erfolgt mit einem Klebeabstand von 3 cm.

Saneco: geklebt



Im System bei definierten Kleber und Auftragsmenge nicht brennbar A2-s1, d0

Saneco: geklebt  
mit Sockel- und Abschlussprofil



Im System bei definierten Kleber und Auftragsmenge nicht brennbar A2-s1, d0

### Montage geschraubt auf Holz (vertikal oder horizontal)

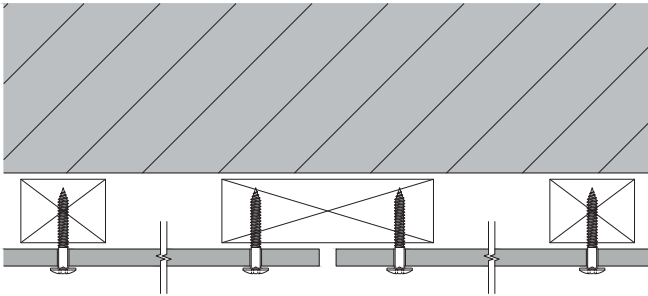
Unterkonstruktion (vertikal) Holz gehobelt.

#### Trägerlatten

Empfohlene Dimensionen im Vertikalfugenbereich mind. 100x30 mm, bei den Zwischenauflagern mind. 40x30 mm. UK Abstand max. 420 mm.

#### Fugenausbildung

Die Fugenbreite beträgt 0-3 mm.



Edura Interior-Platte nicht brennbar A2-s1, d0  
(System nicht A2)

### Montage geklebt auf Holz (vertikal)

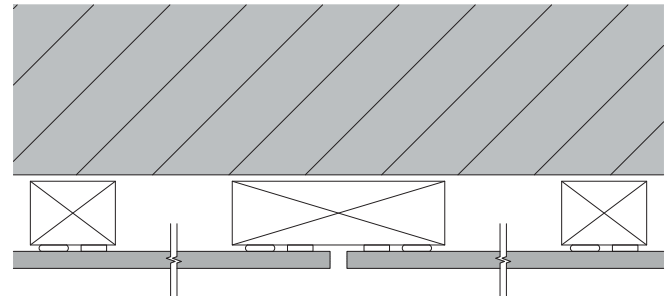
Unterkonstruktion (vertikal) Holz gehobelt.

#### Trägerlatten

Empfohlene Dimensionen im Vertikalfugenbereich mind. 100x30 mm, bei den Zwischenauflagern mind. 40x30 mm. UK Abstand max. 420 mm.

#### Fugenausbildung

Die Fugenbreite beträgt 0-3 mm.



Edura Interior-Platte nicht brennbar A2-s1, d0  
(System nicht A2)



### **Montage genietet auf Alu (vertikal oder horizontal)**

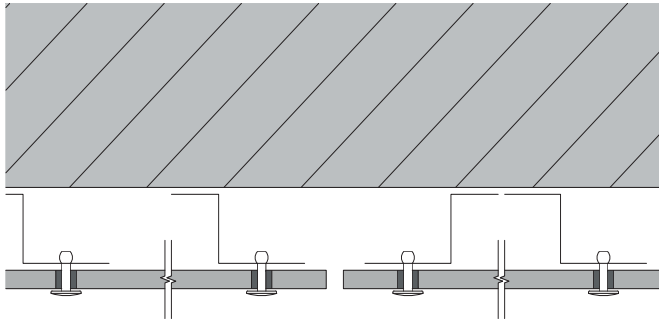
Unterkonstruktion (vertikal) Alu-Profile: Z-Winkel oder Omega Profil mind. 1,8 mm Materialstärke

#### **Trägerprofile**

Empfohlene Dimensionen im Vertikalfugenbereich mind. 100x20 mm, bei den Zwischenauflagern mind. 40x20 mm.  
UK Abstand max. 420 mm.

#### **Fugenausbildung**

Die Fugenbreite beträgt 3 mm.



Im System nicht brennbar A2-s1, d0

### **Montage geklebt auf Alu (vertikal)**

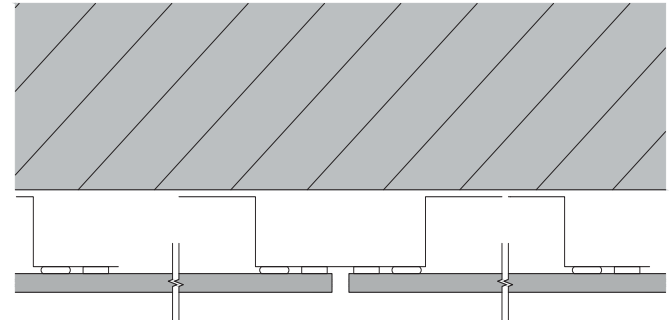
Unterkonstruktion (vertikal) Alu-Profile: Z-Winkel oder Omega Profil mind. 1,8 mm Materialstärke

#### **Trägerprofile**

Empfohlene Dimensionen im Vertikalfugenbereich mind. 100x20 mm, bei den Zwischenauflagern mind. 40x20 mm.  
UK Abstand max. 420 mm.

#### **Fugenausbildung**

Die Fugenbreite beträgt 3 mm.



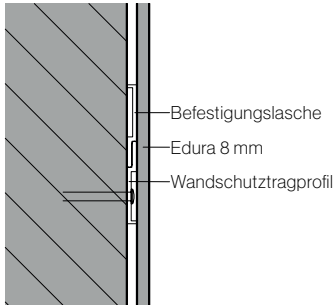
Edura Interior Platte nicht brennbar A2-s1, d0  
(System nicht A2)

### **Verdeckte Montage mit Loch Wandschutztragprofilen aus Alu**

Das Tragprofil wird horizontal an der Wand angeschraubt. Das Gegenstück (Befestigungsglasche) wird an der Rückseite der Edura Interior-Platte aufgeschraubt (z.B. **blum**® Befestigungssystem Expando T. Verarbeitung und Montage unter [www.blum.com](http://www.blum.com)) oder festgeklebt. Anschließend wird die Edura Interior-Platte in das Tragprofil eingehängt. Vorteil ist die geringe Konstruktionstiefe (7 mm Wandabstand) und die leichte Demontage.

#### **Fugenausbildung**

Die Fugenbreite beträgt 3 mm.



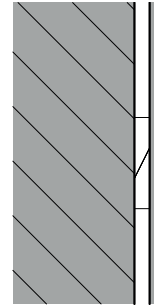
Im System nicht brennbar A2-s1, d0

### **Verdeckte Montage mit Einhängeleisten aus Holz**

Unterkonstruktion (horizontal) Holz gehobelt. Empfohlene Dimensionen mind. 40x30 mm. Die Einhängeleiste wird starr an der Rückseite der Edura Interior-Platte mit dem **blum**® Befestigungssystem Expando T befestigt. (Verarbeitung und Montage unter [www.blum.com](http://www.blum.com)) UK Abstand max. 420 mm.

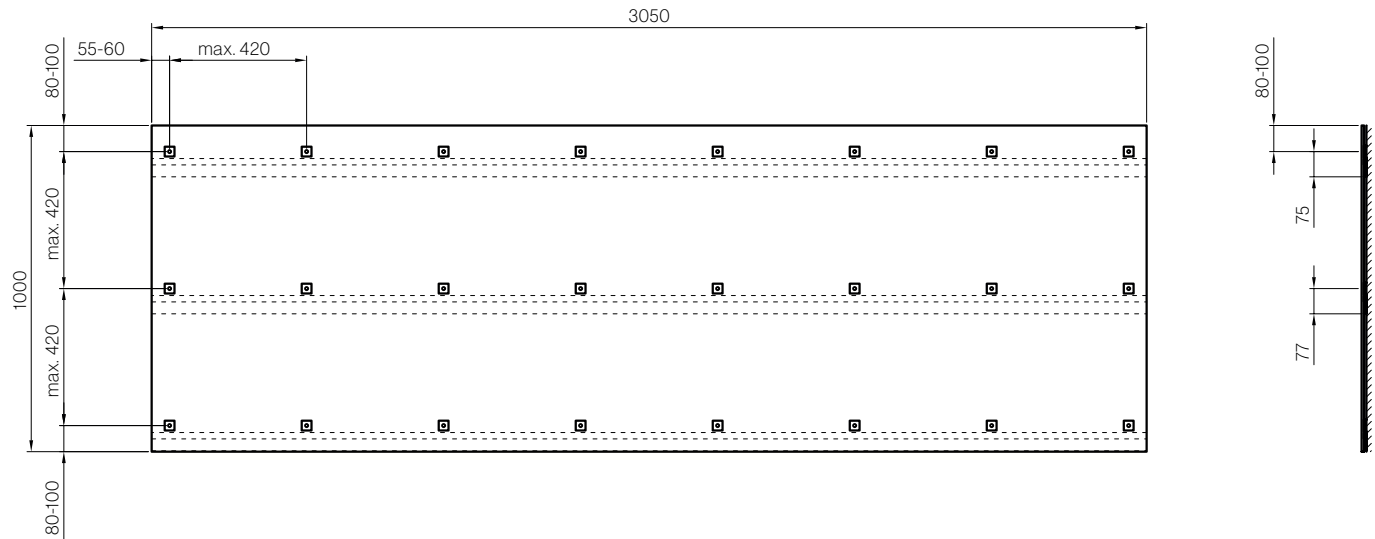
#### **Fugenausbildung**

Die Fugenbreite beträgt 0-3 mm.

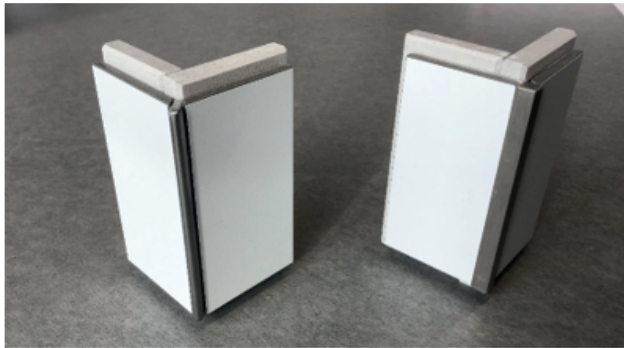


Edura Interior-Platte nicht brennbar A2-s1, d0  
(System nicht A2)

### Edura Montageempfehlung



Sonderprofile Empfehlungen	Befestigung	Dimension B/T
Kantenschutz	Ja Empfehlung	Beispiel mit Bild
Eckschutzwinkel	Ja Empfehlung	Beispiel mit Bild
Eckausbildung Ypsilon	Ja Empfehlung	Beispiel mit Bild



### **Fugenausbildung**

Fugen sind grundsätzlich hinterlegt auszuführen. In Feuchträumen und bei hoher Raumfeuchte sind Fugen von **3 mm** auszubilden und mit neutral vernetzenden Silikonem zu dichten.

Bei Saneco Interior-Platten:

- mit Metallprofilen
- mit Silikon ( $\leq 3$  mm) mit geringem PCS Wert nach EN 1716 (z.B. Ramsauer 440 Naturstein) ausgefüllt

Bei Edura Interior-Platten:

- stumpf gestoßen (max. 6 m)

### **Schnittkanten**

Schnittkanten werden bei werkseitigem Zuschnitt imprägniert. Bei eigener Bearbeitung sind Schnittkanten 3-fach in Zeitabständen von 5 Minuten mit Kantenimprägnierungsmittel zu versehen.

### **Reinigung und Pflege**

Bei der Montage und Bearbeitung von Saneco und Edura Interior-Platten gelangen Bohr-, Schneid- und Schleifstaub auf die Plattenoberflächen. Diese Schmutzablagerungen bestehen aus groben, sandartigen und feinen staubförmigen Partikeln, die auch Kalkverbindungen enthalten und unter Einwirkungen von Feuchtigkeit und Kohlendioxyd innerhalb kurzer Zeit in wasserunlösliches Calciumcarbonat umgewandelt werden. Wird die so verschmutzte Plattenoberfläche trocken gereinigt, verschmieren die groben und feinen Schmutzpartikel und das Calciumkarbonat die Platten und hinterlassen einen weißen Schleier und zerkratzen zudem die Oberfläche der Farbschicht. Aus diesen Gründen ist die Trockenreinigung von Saneco Interior-Platten nicht zu empfehlen. Keine Werkzeuge, die kratzend wirken und keine Reinigungsmittel, welche scheuernde Wirkung besitzen verwenden.

### **Klebstoffe**

- Eignung der Klebstoffe ist immer mit dem Klebstoffhersteller abzustimmen.
- Würth Kraftklebstoff X-Press 500 (auf MS-Polymer-Basis) Prüfung nach DIN 13501-T1 (180 g/m<sup>2</sup>)

### **Baustellenzwischenlagerung**

Während des Transportes und der Lagerung (Zwischenlager Baustelle) sind die Platten vor Beschädigung, Sonne, Feuchtigkeit und Schmutz zu schützen. Die Hülle (Lieferform ab Werk) dient als Transportbehelf und ist kein Nässeschutz. Stapel unter Dach lagern, vor Nässe und direkter Sonneneinstrahlung schützen. Die Schutzhülle allein genügt nicht! Saneco und Edura Interior-Platten vor der Verarbeitung bei einer Raumtemperatur von 15°-25° für mind. 24 h akklimatisieren.

### **Abdecken der Plattenstapel**

Abdeckmaterialien (Plane) sind so einzusetzen, dass die Durchlüftung der Plattenstapel gewährleistet ist. Stapel unter Dach oder mit Plane abgedeckt vor Nässe und direkter Sonneneinstrahlung schützen. Die Schutzfolie allein genügt nicht.

### **Richtlinien**

Den einschlägigen Unfallverhütungsmaßnahmen zur Vermeidung von Verletzungen und Sachschäden ist unbedingt Folge zu leisten.

### **Verletzungsgefahr beim Transport und während der Montage**

Bei Transport, Lagerung und Montagearbeiten sind alle Maßnahmen zu treffen, welche die Gefahr von Verletzung, Sachschäden und Folgeschäden durch fehlerhafte Montage vermeiden. Es sind angemessene Arbeitskleidung, Arbeitshandschuhe und Sicherheitsschuhwerk zu tragen. Das Bewegen der zu Paletten gebündelten Platten darf nur erfolgen, wenn die Platten korrekt mit Sicherungselementen befestigt sind.

### **Bearbeiten von Faserzement-Produkten**

Müssen Saneco und Edura Interior-Platten auf der Baustelle bearbeitet werden, so sind Geräte einzusetzen, die keinen Feinstaub erzeugen oder solche die diesen absaugen.

### **Bearbeitung im Werk**

Maßzuschnitt, Bohren und Herstellen von Ausnehmungen sollen nach bau-seitiger Stückliste grundsätzlich in entsprechend eingerichteten Werkstätten erfolgen. Beim Maßzuschnitt sind die Kanten der Saneco und Edura Interior-Platte zu brechen und mit Kantenimprägnierungsmittel zu imprägnieren.

### **Reinigung**

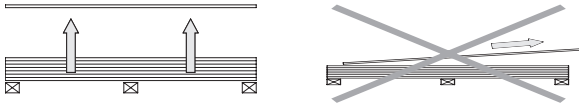
Bohr- und Schneidstaub unmittelbar nach der Bearbeitung entfernen. Trockenen Staub am besten mit Absauggerät oder trockenem, weichem und sauberem Lappen, Microfasertuch oder Ähnlichem entfernen.

### **Positionierung**

Es empfiehlt sich, die Platten beim Bearbeiter (Zuschnitt, Bohren, Ausnehmungen) nach Positionen geordnet in der Reihenfolge des Montageablaufs zu bestellen. Richten Sie Ihre Anfrage an [interior@at.swisspearl.com](mailto:interior@at.swisspearl.com)

**Stapelung**

- Platten liegend stapeln
- Einzelstapel höchstens 500 mm hoch
- Folienzwischenlagen verwenden
- Platten abheben nicht wegziehen

**Haftungsausschluss**

Die Informationen dieser Broschüre dient zur Hilfestellung zur Planung und Ausführung mit unseren Interior-Platten. Die angeführten Beispiele sind objektbezogen zu prüfen und auf bestehende Normen und Vorschriften abzustimmen. Eine Haftung durch Anlehnung der angeführten Systeme ist ausgeschlossen. Es wird bei Planung und Ausführung empfohlen, Informationen der Produkte und deren Eigenschaften einzuholen und gültige Vorschriften, Normen, Vorschriften und gesetzliche Bestimmungen zu berücksichtigen. Für alle abgewickelten Geschäftsfälle gelten vorrangig unsere Liefer- und Verkaufsbedingungen.

**SWISSPEARL**

[www.swisspearl.com](http://www.swisspearl.com)