

# Personnes. Formes. Swisspearl.



**SWISSPEARL**

Jardin  
2024

# Renforcer son identité. Garder le cap.

Depuis notre dernière édition du catalogue Jardin, beaucoup de choses ont changé. Dans le cadre de la reprise du leader de la fabrication de fibres-ciment, la Cembrit Holding A/S, par le groupe Swisspearl Group AG, dont faisaient également partie les sociétés Eternit, toutes les entreprises concernées sont désormais gérées sous la marque commune et internationale Swisspearl. Grâce à ce nom unique, l'identité et les objectifs de notre marque seront renforcés dans le monde entier.

Ce qui n'a pas changé, c'est notre priorité pour les produits de haute qualité destinés à l'enveloppe des bâtiments, l'aménagement intérieur, le solaire et le jardin. Notre engagement pour la qualité et la durabilité reste infaillible - vous pouvez nous faire confiance.

## Nous sommes Swisspearl.

# Malléabilité & solidité.

6

# Jardinières

15

- 16 Maia
- 18 Hive
- 20 Kolonna
- 21 Aladin
- 22 Kyoto
- 23 Osaka
- 24 Sessanta
- 25 Trenta
- 26 Alto
- 27 Geisha
- 28 Ronco
- 29 Sumo
- 30 Twista
- 31 Samurai
- 32 Bonsai
- 33 Lausanne
- 34 Biasca
- 35 Spindel
- 36 Delta
- 38 Delta 25
- 39 Soucoupe
- 40 Balconia
- 41 Balconia Reservoir

# Espace de vie

43

- 44 Willy Guhl
- 46 Sponeck
- 48 Trash Cube
- 49 Birdy
- 50 Porto
- 51 Dune
- 52 Cheers
- 53 Ecal
- 54 Hocuspocus
- 55 Le Banc

# Couleurs & surfaces

57

- 58 Naturellement beau
- 60 Custom Colors
- 61 Couleurs standard
- 62 Utilisation intérieure

# Entretien & utilisation

65

- 66 Entretien
- 69 Conseils de jardinage

# Personnes. Façonnant. Fibres-ciment.

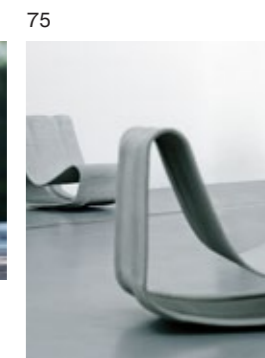
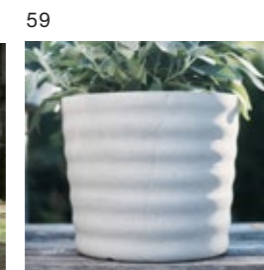
70

# Infiniment heureux.

74

# Contact

76



**SWISSPEARL**

# Malléabilité et solidité.

Le matériau fibres-ciment : l'alliance parfaite de l'esthétique et de la fonctionnalité.

Depuis la fin du 19e siècle, le fibres-ciment est un excellent matériau de construction en raison de sa malléabilité à l'état humide et de sa résistance exceptionnelle à l'état sec. De plus, pour les architectes, les pionniers du design et les artistes, il est une pure source d'inspiration.

De Max Bill à Herzog & de Meuron, Rafael Viñoly, Otto Wagner et Morphosis, en passant par Le Corbusier et Haefeli Moser Steiger, tous ont utilisé le fibres-ciment à l'état brut pour créer des réalisations exceptionnelles sans aucunes limites.

# La beauté réside dans la simplicité.





# Façonné à la main, conçu pour l'éternité.

Le travail manuel et l'artisanat traditionnel sont au cœur de nos activités. Nous fabriquons des produits qui ne sont pas seulement fonctionnels, mais qui reflètent aussi un profond intérêt pour l'artisanat, la nature et le design.

Nous croyons fermement que la beauté d'un objet réside dans les traces des mains et des outils qui lui donnent sa forme unique. C'est pourquoi chacun de nos produits - des proportions de mélange à la découpe, en passant par le moulage, l'imprégnation jusqu'au durcissement - est le fruit de tout notre savoir-faire, notre passion et notre habileté. C'est ainsi que chaque création raconte une histoire unique.

# Le fil conducteur de l'histoire d'un jardin, façonné de manière individuelle.

Nous sommes persuadés que la pérennité est le fil conducteur indispensable pour créer des paysages de jardin personnalisés. Grâce à leurs propriétés de : résistance au gel, longévité, résistance aux couleurs, aux UV, aux intempéries et à leur grande stabilité, nos bacs à plantes et nos objets design créent l'ambiance idéale dans le jardin pour laisser place à de nombreux souvenirs. La nature peut s'y développer sous toutes ses facettes et suivre le fil de son histoire personnelle conducteur.





# Pour les espaces de vie.

Depuis toujours, la nature est une source d'inspiration inépuisable pour la conception d'espaces de vie - à l'intérieur comme à l'extérieur. Chez Swisspearl, nous comprenons l'importance de ce lien et créons avec nos récipients de jardin en fibres-ciment naturel la base idéale pour des lieux proches de la nature.

Les récipients ne sont pas seulement esthétiques, ils laissent également plus de place à la biodiversité dans votre jardin, pour des espaces verts variés et vivants, dans lesquels les plantes, les animaux et les insectes trouvent leur place pour s'épanouir. Créez votre oasis personnelle, dans le jardin ou sur votre terrasse, et vivez au plus près la beauté, la force et la diversité de la nature.

## A l'intérieur, comme à l'extérieur.

# Jardinières





Design by Michel Charlot

Maia sort de l'ordinaire. La surface légèrement ondulée et pleine de fantaisie crée un contraste avec nos jardinières aux surfaces lisses. Désormais disponible en trois différentes tailles.

Ø 59 cm × H 50 cm

Ø 47.2 cm × H 40 cm

Ø 35.4 cm × H 30 cm

Naturgrau, Anthrazit

Expression

Natural

Custom Color



# Maia





Design by Martin Mostböck

Inspiré par la nature - un bac à plantes, dont la forme ondulée rappelle les ruches d'abeilles. Grâce à son volume, Hive offre aux plantes, même les plus grandes, suffisamment d'espace pour s'épanouir. Hive est disponible en gris et en anthracite, mais il peut être commandé sur demande dans toutes les couleurs RAL.

Ø 100.9 cm × H 88.3 cm

Ø 80 cm × H 70 cm

Ø 63.4 cm × H 55.5 cm

Gris naturel, Anthracite

Expression

Natural

Custom Color



# Hive

Design by Martin Mostböck

Inspiré de l'antiquité, voici un classique de demain. La paroi légèrement ondulée apporte de la fraîcheur à la forme naturelle du cercle, créant ainsi une touche originale et harmonieuse. Récompensé par le «Good Design Award 2019».

Ø 61 cm × H 50 cm

Ø 61 cm × H 60 cm

Ø 78 cm × H 70 cm

Gris naturel, Anthracite ●●

Custom Color ●



# Kolonna

Design by Patrick Schöni

Aladin répond à vos souhaits les plus ambitieux en matière de jardinière. Le design en deux parties avec un anneau amovible facilite le repotage ultérieur. Un système de réserve d'eau assure un approvisionnement de longue durée pour les plantes.

Ø 112 cm × H 59 cm

Ø 138 cm × H 73 cm

Ø 165 cm × H 87 cm

Anthracite ●

Custom Color ●



# Aladin

Design by Michel Bruggmann

L'élégance combinée à un design classique, voilà ce qui caractérise le bac à plantes Kyoto. Disponible en onze tailles différentes, il met habilement en valeur les arbustes, les buissons et même les petits arbres.



Kyoto Low	Kyoto
Ø 44 cm × H 36 cm	Ø 35 cm × H 36 cm
Ø 53 cm × H 40 cm	Ø 44 cm × H 45 cm
Ø 70 cm × H 45 cm	Ø 53 cm × H 55 cm
Ø 90 cm × H 50 cm	Ø 70 cm × H 54 cm
Ø 120 cm × H 65 cm	Ø 90 cm × H 70 cm
	Ø 120 cm × H 90 cm
	Gris naturel, Anthracite
	Expression
	Natural
	Custom Color



# Kyoto

Design by Michel Bruggmann

Le bac à plantes Osaka, solide, robuste et pourtant si léger et délicat, avec ses coins arrondis, est disponible en dix tailles différentes. Les bacs offrent de la place pour de petites plates-bandes d'herbes aromatiques sur le balcon jusqu'aux compositions florales dans le jardin.



Osaka	Osaka 106
L 35 cm × B 35 cm × H 36 cm	L 106 cm × B 36 cm × H 36 cm
L 44 cm × B 44 cm × H 45 cm	<b>Osaka Low</b>
L 53 cm × B 53 cm × H 55 cm	L 44 cm × B 44 cm × H 36 cm
L 70 cm × B 70 cm × H 54 cm	L 53 cm × B 53 cm × H 40 cm
L 90 cm × B 90 cm × H 70 cm	L 70 cm × B 70 cm × H 45 cm
	L 90 cm × B 90 cm × H 50 cm
Gris naturel, Anthracite	
Expression	
Natural	
Custom Color	



# Osaka

Design by Swisspearl

Sessenta-6, soixante-six. Avec une largeur et une hauteur de 66 cm, ce bac à plantes présente une face carrée harmonieuse. Le Sessenta-6 conviendra parfaitement devant une balustrade ou une rampe. Sessenta-6 s'associe très bien au bac à plantes Trenta-3.

L 66 cm × B 33cm × H 66 cm

Gris naturel, Anthracite

Custom Color



Design by Swisspearl

Trenta-3, trente-trois. Le petit frère élancé du Sessenta-6, se placera aussi harmonieusement devant une balustrade ou une rampe.

L 33 cm × B 33 cm × H 66 cm

Gris naturel, Anthracite

Custom Color

# Sessanta

# Trenta

Design by Carmen Humbel and Thomas Geiger

Haut, rond et s'élargissant en forme de cône vers le haut: voici le bac Alto. C'est le pot parfait pour les plantes à racines profondes comme les roses.

Ø 45/26 cm × H 75 cm

Gris naturel, Anthracite

Custom Color



# Alto

Design by Michel Bruggmann

Ce bac au design élancé, étroit, aux courbes douces et intemporelles est idéal pour les plantes à racines profondes d'une hauteur de 65 cm.

Ø 44 cm × H 65 cm

Gris naturel, Anthracite

Expression

Natural

Custom Color



# Geisha

Design by Savioz Fabrizzi Architectes

Grâce à sa forme légèrement bombée, Ronco offre suffisamment d'espace pour les racines et se révèle ainsi le bac idéal pour les plantes de grande taille.

Ø 57,2 cm × H 44 cm

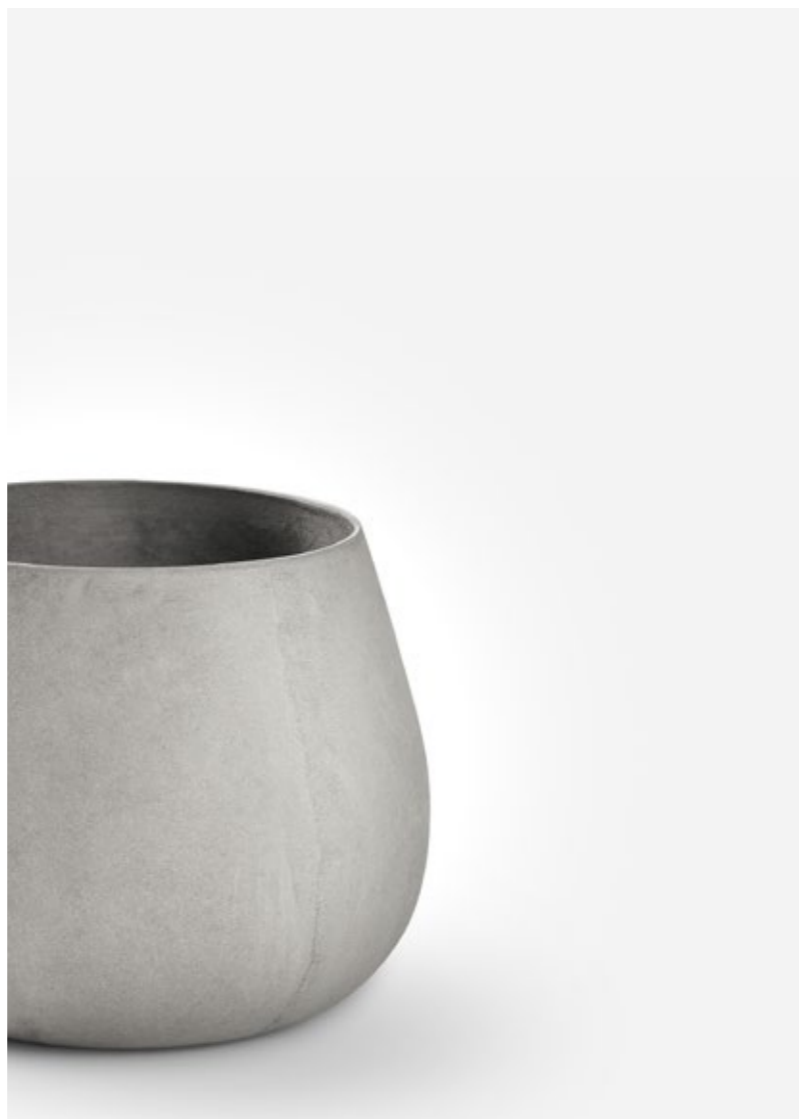
Ø 70,2 cm × H 54 cm

Gris naturel, Anthracite

Expression

Natural

Custom Color



# Ronco

Design by Sternform

Ce bac porte bien son nom, il se distingue par sa forme bien ronde, semblable à la corpulence d'un sumo.

Ø 49.2 cm × H 40 cm

Ø 56.2 cm × H 50 cm

Gris naturel, Anthracite

Expression

Natural

Custom Color



# Sumo

Design by Martin Mostböck

L'imagination au service de l'esthétique. Récompensé par le Red Dot Design Award, cet objet légèrement torsadé, placé sur une jolie terrasse, ne manquera pas d'attirer les regards.

L 60 cm × B 30 cm × H 60 cm

Gris naturel, Anthracite

Custom Color



# Twista

Design by Michel Bruggmann

Grâce à sa forme élancée et haute, Samurai est le pot idéal pour les plantes à racines profondes comme les rosiers ou le romarin. Samurai est particulièrement adapté aux zones d'entrée des hôtels ou des restaurants.

L 44 cm × B 44 cm × H 65 cm

Gris naturel, Anthracite

Expression

Natural

Custom Color



# Samurai



Design by Patrick Schöni

Notre bac au diamètre le plus grand sait mettre en scène les grandes plantes ainsi que les petits arbres grâce à sa forme ronde et plate. Bonsai est disponible dans trois tailles différentes.

Ø 112 cm × H 40 cm

Ø 138 cm × H 50 cm

Ø 165 cm × H 60 cm

Anthracite

Custom Color



# Bonsai

Design by Swisspearl

Lausanne est notre jardinière plate, harmonieuse et ronde. Son fond large et une hauteur minime lui confèrent une grande stabilité.

Ø 70 cm × H 23 cm

Ø 90 cm × H 30 cm

Gris naturel, Anthracite

Custom Color



# Lausanne

Design by Willy Guhl

La coupe Biasca, également surnommée «Oreille d'éléphant», a reçu en 1952 la récompense «La forme utile» de la Werkbund Suisse. De nos jours, elle fait partie des grands classiques du design suisse.

Ø 93 cm × H 32 cm

Gris naturel

Custom Color



# Biasca

Design by Swisspearl

Le Spindel, également appelé Diabolo, offre élégance et simplicité avec une forme qui se rétrécit en son centre. Il s'agit non seulement d'un bac emblématique, mais également d'une véritable sculpture pour votre intérieur.

Ø 37 cm × H 60 cm

Ø 56 cm × H 92 cm

Gris naturel

Custom Color



# Spindel

Design by Swisspearl

Rectangulaire, carré ou rond. Delta est disponible dans différentes tailles et formes – pour répondre à toutes vos envies. Ces différentes formes apporteront une touche design sans troubler l'harmonie de votre intérieur.

<b>Delta 35</b>	L 100 cm × B 45 cm × H 45 cm	L 80 cm × B 55 cm × H 60 cm
L 80 cm × B 30 cm × H 35 cm	L 120 cm × B 45 cm × H 45 cm	L 100 cm × B 55 cm × H 60 cm
L 100 cm × B 30 cm × H 35 cm	L 140 cm × B 45 cm × H 45 cm	L 120 cm × B 55 cm × H 60 cm
<b>Delta 45</b>	Ø 50 cm × H 45 cm	L 140 cm × B 55 cm × H 60 cm
L 45 cm × B 45 cm × H 45 cm	Ø 75 cm × H 45 cm	Ø 75 cm × H 60 cm
L 60 cm × B 60 cm × H 45 cm	Ø 100 cm × H 45 cm	Ø 100 cm × H 60 cm
L 80 cm × B 80 cm × H 45 cm	<b>Delta 60</b>	Gris naturel, Anthracite <input type="radio"/> <input checked="" type="radio"/>
L 100 cm × B 100 cm × H 45 cm	L 60 cm × B 60 cm × H 60 cm	Custom Color <input type="radio"/>
L 60 cm × B 45 cm × H 45 cm	L 80 cm × B 80 cm × H 60 cm	
L 80 cm × B 45 cm × H 45 cm	L 100 cm × B 100 cm × H 60 cm	



# Delta



Design by Swisspearl

La petite taille du Delta 25 le rend idéal pour le jardinage urbain dans des espaces limités. Protégés contre le gel, les fleurs, les herbes et les légumes prospèrent particulièrement bien dans la forme allongée de Delta.

#### Delta 25

L 80 cm × B 25 cm × H 25 cm

L 100 cm × B 25 cm × H 25 cm

#### Delta 25 Untersetzer

L 83 cm × B 28 cm × H 6 cm

L 103 cm × B 28 cm × H 6 cm

Blanc, Anthracite

Design by Swisspearl

Ronds ou carrés. Les soucoupes résistantes au gel facilitent considérablement l'arrosage des plantes et protègent le support contre les salissures. Grâce à un revêtement en option, l'utilisation à l'intérieur ne pose aucun problème.

#### Carré

L 30 cm × B 30 cm × H 4,5 cm

L 40 cm × B 40 cm × H 5 cm

L 45 cm × B 45 cm × H 5 cm

L 62,5 cm × B 62,5 cm × H 5 cm

#### Rond

Ø 30 cm × H 4,5 cm

Ø 35 cm × H 4,5 cm

Ø 40 cm × H 5 cm

Ø 46 cm × H 5 cm

Ø 52 cm × H 5 cm

Ø 62,5 cm × H 5 cm

Gris naturel, Anthracite



# Delta 25

# Soucoupe

Design by Swisspearl

Une élégance durable, une beauté intemporelle, résistants au gel, ils offrent aux fleurs et aux herbes un nouveau foyer. Les Balconia "Swisspearl" en fibres-ciment respirant et régulant l'humidité sont particulièrement adaptés au Urban Gardening, car ils défont le vent et les intempéries.

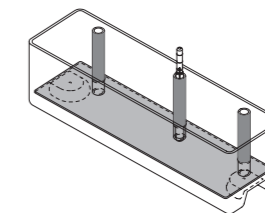
Balconia	Balconia Decor
L 40 cm × B 17 cm × H 17 cm	L 40 cm × B 17 cm × H 17 cm
L 60 cm × B 17 cm × H 17 cm	L 60 cm × B 17 cm × H 17 cm
L 80 cm × B 17 cm × H 17 cm	L 80 cm × B 17 cm × H 17 cm
L 100 cm × B 17 cm × H 17 cm	L 100 cm × B 17 cm × H 17 cm
<b>Balconia Soucoupe</b>	Blanc, Anthracite <input type="radio"/> <input checked="" type="radio"/>
L 43 cm × B 20 cm × H 3 cm	
L 63 cm × B 20 cm × H 3 cm	
L 83 cm × B 20 cm × H 3 cm	



# Balconia

Design by Swisspearl

Design compact avec un réservoir d'eau intégré - parfait pour le balcon et la terrasse. La structure bien pensée, composée de fibres-ciment robuste, de tubes en argile et d'un indicateur de niveau d'eau, permet un arrosage confortable des fleurs et des herbes aromatiques.



Balconia Reservoir
L 60 cm × B 17 cm × H 20 cm
Blanc <input type="radio"/>



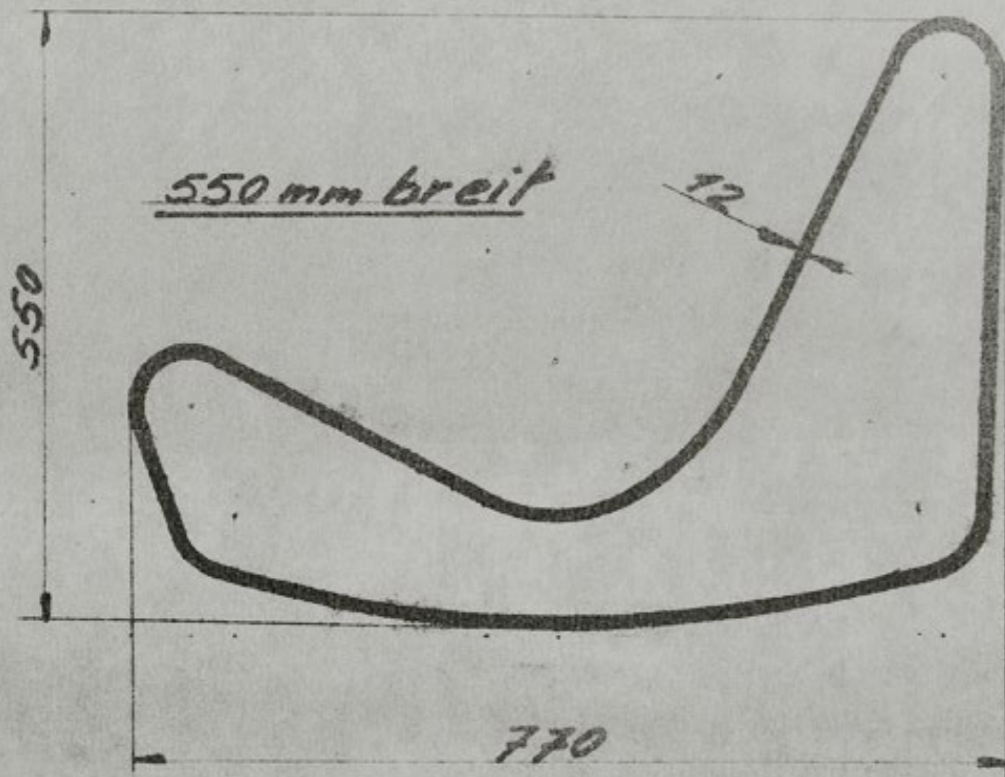
# Reservoir

# Espace de vie



# Willy Guhl, un visionnaire

Willy Guhl fait partie des plus grands designers suisses, il est considéré comme un pionnier du design industriel moderne et néo-fonctionnaliste. Son intérêt pour la fabrication industrielle et les nouvelles méthodes de production l'ont amené à entrer régulièrement en contact avec l'industrie - donc avec nous, les inventeurs du fibres-ciment. Au cours de cette collaboration, de nombreuses créations exceptionnelles ont vu le jour, comme par exemple le bac à plantes Biasca également connu sous le nom d'"oreille d'éléphant" (page 43) ou la légendaire chaise de plage "Loop Chair" de 1954, qui fait aujourd'hui partie des icônes du design du 20ème siècle.



Alors que d'autres utilisaient des plaques de fibres-ciment pour la conception architecturale, Guhl était fasciné par la malléabilité de ce matériau de faible épaisseur encore humide et par sa solidité ultérieure. Grâce à ses premières créations, notre collection Jardin actuelle est emblématique.

Design by Willy Guhl

En 1954, créant une boucle infinie avec une plaque de fibres-ciment, le designer Willy Guhl a conçu une icône du design. Ce fauteuil sculptural, également appelé chaise Loop, se distingue par sa simplicité et son élégance intemporelle.

La table d'appoint avec deux ouvertures rondes servant de porte-bouteilles est assortie.

## Chaise

L 79 cm × B 54 cm × H 61 cm

## Table

L 72 cm × B 40 cm × H 22 cm

Gris naturel ●



# Chaise Guhl

Design by Julia von Sponeck

Pour cette chaise, la designer Julia von Sponeck a voulu se détacher de la forme classique de la boucle. Elle a donc travaillé deux plaques de fibres-ciment superposées. Elle a ainsi créé une forme dynamique, sophistiquée et ergonomique, qui offre une assise particulièrement confortable. Avec la table d'appoint assortie, on obtient un ensemble aux formes élégantes.

#### Chaise

L 77,5 cm × B 50 cm × H 60 cm

#### Table

L 50 cm × B 50 cm × H 25 cm

Gris naturel ●



# Sponeck



Design by Nicolas le Moigne

La fabrication des objets de jardin et de design génère quelques déchets dans la manufacture de Swisspearl. Ils trouvent une nouvelle vie dans le Trash Cube. Les chutes et les restes sont remis en forme pour servir de tabouret ou de table d'appoint. Chaque Trash Cube est ainsi une véritable pièce unique.

L 31 cm × B 31 cm × H 36 cm

Gris naturel



# Trash Cube

Design by Vladimir Jaccard

Pour le designer Vladimir Jaccard, le fibreciment de Swisspearl est le matériau parfait pour un nichoir. Il n'est pas seulement résistant aux intempéries et étanche, mais il est également respirant et régule l'humidité. Birdy est le nichoir parfait pour les petits oiseaux.

L 20.5 cm × B 16 cm × H 21 cm

Gris naturel



# Birdy

Design by Michel Charlot

Le design du trio Porto - table, table d'appoint et tabouret - séduit par son langage des formes concis et par son minimalisme. Le trio ne fait pas seulement bonne figure à l'extérieur - Porto apporte également une touche originale à l'intérieur.

---

**Table**


---

Ø 71 cm × H 23 cm

---

**Table d'appoint**


---

Ø 46 cm × H 23 cm

---

**Tabouret**

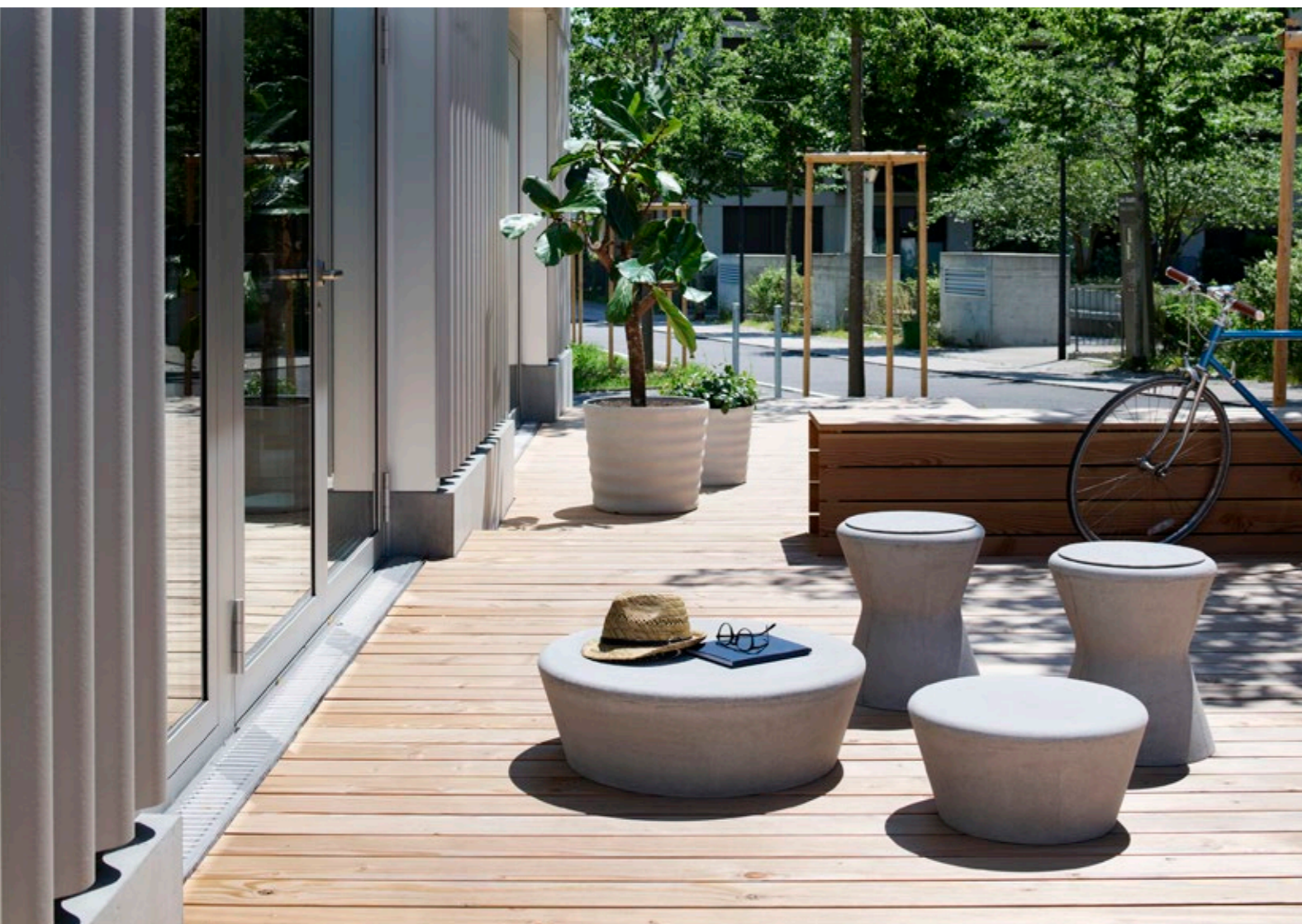

---

Ø 36 cm × H 42 cm

---

Gris naturel

---



# Porto

Design by Rainer Mutsch

La chaise longue Dune est composée de quatre éléments pouvant être agencés individuellement ou de façons modulables. Grâce à des éléments de conception ronds et délicats, Rainer Mutsch a créé un effet 3D saisissant. Convient aussi bien pour l'intérieur que pour l'extérieur.

---

**Gauche, droite, centre**


---

L 96 cm × B 95 cm × H 60 cm

---

**Table**


---

L 96 cm × B 89 cm × H 36 cm

---

Anthracite, Titan

---



# Dune

Design by Thing Design

Le design du système d'étagères Cheers est un hommage à la fameuse vague Swisspearl. Conçu à la base pour conserver les bouteilles de vin, ce système permet également de ranger des bûches ou encore des serviettes. Il trouvera donc sa place aussi bien dans la cuisine que dans la salle de bains ou en extérieur.

L 37.5 cm × B 25 cm × H 30.5 cm

Gris naturel ●



# Cheers

Design by Nicolas Le Moigne

Inspiré par la malléabilité du fibres-ciment, Nicolas le Moigne, designer et enseignant à l'école cantonale d'art de Lausanne ECAL, a conçu avec ses étudiants ces chefs-d'œuvre élégants et résistants. Le pli central confère aux objets stabilité et légèreté à la fois. Contrairement à tous les autres produits formés à la main, la ligne Ecal est formée de l'extérieur, ce qui permet une vue imprenable sur le métier.

**Chaise**

L 44 cm × B 32 cm × H 44 cm

**Table**

L 70 cm × B 49 cm × H 27 cm

Gris naturel ●



# Ecal

Design by Kevin Fries and Jakob Zumbühl

Une plaque de fibres-ciment drapée comme une nappe: grâce à la grande stabilité du fibres-ciment durci, les designers ont pu conférer un peu de magie à leur création. Cette table d'appoint ne nécessite aucun corps et semble ainsi flotter dans les airs. Convient pour l'intérieur comme pour l'extérieur.

Ø 45 cm × H 43 cm

Ø 58 cm × H 36 cm

Gris naturel ●



# Hocuspocus

Design by Michel Bruggmann

Le banc du designer industriel Michel Bruggmann invite à se détendre et à se ressourcer. Avec son design élégant et épuré, ses angles légèrement arrondis et ses surfaces lisses, il trouve sa place partout, en intérieur comme en extérieur.

Dimensions par élément

L 160 cm × B 45 cm × H 46 cm

Anthracite ●



# Le Banc

# Couleurs et surfaces.



# Naturellement beau.



GRIS NATUREL

La nature a une manière impressionnante de nous montrer à quel point le changement peut être beau. Nous pouvons ainsi observer comment de fines œuvres d'art, sous forme de petites efflorescences et/ou de patine, confèrent un tout nouveau caractère à nos pots et meubles de jardin gris naturel.

Cette beauté évolutive, intégrée dans votre jardin ou votre espace de vie, crée un lien profond et une atmosphère harmonieuse. Découvrez la beauté naturelle de nos pots et meubles de jardin gris naturel.



# Custom Colors

Des couleurs qui s'harmonisent avec vos aménagements ?  
Avec la gamme Custom Color de Swisspearl, c'est possible.

## Custom Colors

Des bacs à fleurs aux couleurs de l'entreprise ? Un concept de couleur spécifique pour la réalisation de jardins, de terrasses ou d'espaces publics ? Vous avez envie d'une touche de couleur particulière dans votre espace extérieur ? De l'antracite classique aux couleurs opaques, en passant par les tons doux, dans un large choix de couleurs RAL et NCS.

## Classic

Outre le gris naturel brut et non traité, l'antracite classique complète notre palette de couleurs standard. Discret et gracieux, l'antracite est comme une déclaration intemporelle dans chaque jardin.

ANTHRACITE

## Natural Color

Trois couleurs douces et translucides font ressortir la structure du fibres-ciment de manière particulièrement élégante. Les tons pastels du jade, du granit et de l'ardoise sont frais, modernes et d'une grande subtilité, ce qui ne vole pas la vedette aux plantes.

JADE

SLATE

GRANITE

## Expression Color

Des tons de terre subtils : cinq couleurs expressives et discrètes qui s'intègrent bien à l'environnement et mettent en valeur toutes les plantes. Le glaçage mat met joliment en scène le toucher rugueux du fibres-ciment naturel.

BRUN

GRIS

BLANC

ORANGE

NOIR

# Couleurs standard

# Utilisation intérieure

## En Coopération avec Creaplant pour l'aéroport de Zurich SA

Une petite ville a vu le jour dans l'aéroport de Zurich, « The Circle ». C'est ici, que les bureaux, les hôtels et le shopping côtoient l'art, la culture et la gastronomie. Pour cela, Swisspearl a réalisé 663 bacs à plantes de fabrication spéciale en collaboration avec Creaplant.

La végétalisation intérieure fait entrer la nature dans le bâtiment et devient partie intégrante de l'architecture. Les plantes sur le lieu de travail, dans les espaces privés ou dans les bâtiments publics créent des lieux où les personnes aiment passer du temps. Il est prouvé que les matériaux naturels et les plantes ont un effet positif sur notre santé et notre bien-être.



Nos bacs peuvent être adaptés individuellement aux besoins et à l'utilisation en intérieur. Sur demande du client, nos récipients sont livrés entièrement étanches grâce à un revêtement intérieur durable et à un trou fermé dans le fond.





# Entretien et utilisation.

# Nettoyage

## Patine naturelle

Les composants naturels du fibres-ciment Swisspearl font en sorte que les micro-organismes ou les plantes à spores comme les algues ou la mousse se sentent à l'aise sur la surface laissée à l'état naturel. Avec le temps, une patine presque artistique se forme. Les dépôts ou les efflorescences peuvent toutefois être facilement nettoyés à l'aide des instructions de nettoyage suivantes.

## Nettoyage

A l'aide de vinaigre de nettoyage (9,5 %) ou d'un détartrant puissant (p. ex. Durgol Forte). Si nécessaire, une brosse peut aussi être utilisée. Pour éviter d'endommager le matériau, il convient de renoncer à l'utilisation de nettoyeurs haute pression ou industriels.

Il convient de tester au préalable leur compatibilité à un endroit peu visible.

## Nettoyage de produits enduits

Traiter la zone contaminée ou les légères efflorescences de calcaire avec du vinaigre de nettoyage ou un détartrant puissant et rincer abondamment à l'eau. Il faut veiller à ce que le nettoyant au vinaigre n'atteigne pas les pièces métalliques nues et ne sèche pas. Le nettoyage ne doit pas être effectué avec de l'eau chaude ni sur des surfaces chauffées ou exposées au soleil.

## Nettoyage des produits gris naturels

Les légères efflorescences de chaux sur les produits gris naturels sont éliminées avec le temps par les intempéries. Les salissures sur les objets non enduits doivent toujours être nettoyées sur toute la surface et non pas partiellement, car cela peut entraîner des différences de couleur.





### L'irrigation

Le fibres-ciment est un matériau respirant qui régule automatiquement l'humidité. Tous les bacs présentent un orifice d'écoulement dans le fond qu'il faut veiller à ne pas obstruer afin que l'eau s'évacue bien et ne gèle pas en hiver. Le plus simple est de placer un morceau de poterie cassée sur l'orifice d'écoulement. Certains gros bacs sont dotés d'un réservoir et d'un trop plein pour vous épargner l'arrosage quotidien.

### Une structure parfaites des couches

Pour éviter la stagnation de l'eau, remplissez d'abord un tiers du récipient avec des billes d'argile ou des gros cailloux de rivière. Placez ensuite un feutre non-tissé perméable sur lequel vous poserez les plantes. Remplissez alors le pot de terre. Laissez un bord d'environ 5 cm pour éviter que l'eau d'arrosage ne déborde.

### L'emplacement idéal

Choisissez pour chaque plante un emplacement approprié, avec des conditions de lumière et de température adéquates et un sol plat. Il est préférable de placer les pots à l'intérieur sur des soucoupes afin que l'eau qui déborde ne puisse pas endommager le sol.

### Le rempotage

Tous les 2 ans environ, vos plantes ont besoin de terre fraîche, de préférence au printemps. À cette fin, sortez la plante de son bac avec toute sa motte de racines, ôtez l'ancienne terre et recouvrez de terre fraîche.

### La protection antigél

Grâce au grand volume des bacs, les racines des plantes sont bien protégées contre le gel. Si vous souhaitez protéger davantage les bacs en hiver, utilisez une matière non tissée ou naturelle, jamais de matière plastique étant donné que cela peut former des taches blanches permanentes.

# Conseils de jardinage

# Personnes. Façonnant. Fibres-ciment.



**Martin Mostböck**

Martin Mostböck a obtenu de nombreuses nominations, prix nationaux et internationaux pour son travail. Ses œuvres et ses créations ont été présentées dans d'innombrables expositions à travers l'Europe, l'Asie, le Moyen-Orient, l'Amérique du Nord et l'Australie. Celles-ci font partie des collections des musées les plus prestigieux du monde, comme le Museum of Arts and Design/New York.



**Michel Bruggmann**

Michel Bruggmann travaille comme architecte et designer industriel. En 1999, il a contribué à la création du bureau Eicherbruggmann à Bâle. En utilisant des matériaux ayant fait leurs preuves dans un nouveau contexte, Eicher et Bruggmann réalisent une architecture et des produits innovants. Des concepts bien réfléchis brisent les codes de pensée habituels et mettent à disposition des possibilités d'utilisation variées et inédites.



**Humbel et Geiger**

Carmen Humbel et Thomas Geiger, tous deux architectes diplômés ETH/SIA de Zurich. Humbel a travaillé au musée d'architecture de Bâle ainsi qu'à l'Architektur Forum Zürich en tant que directrice. Geiger a notamment travaillé pendant 4 ans chez Santiago Calatraca et reste à ce jour l'un des partenaires fondateurs de Arndt Geiger Herrmann AG à Zurich.



**Patrick Schöni**

Patrick Schöni est ingénieur paysagiste ETS/HES et, jusqu'en 2019, copropriétaire du bureau d'études Gardens Gesamtlösungs GmbH. En tant que professeur et expert, il enseigne aujourd'hui dans divers établissements de formation professionnelle continue dans les domaines de l'aménagement, de la planification des jardins et de l'utilisation des plantes.



**Fries et Zumbühl**

Kevin Fries et Jakob Zumbühl conçoivent et réalisent différents produits de design en tant que designers diplômés HES depuis 2003. Ils ont reçu diverses distinctions comme le Reddot Design Award, entre autres pour le support design Tetris de Swisspearl Suisse SA.



**Michel Charlot**

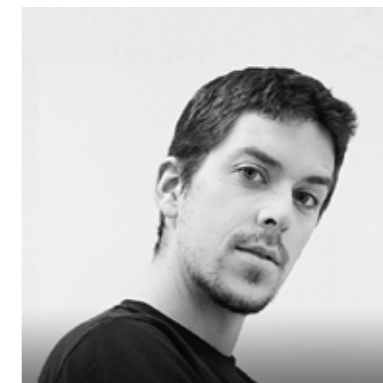
Après avoir obtenu son diplôme à l'ECAL / Haute école d'art et de design de Lausanne, le designer industriel suisse travaille pour Jasper Morrison Ltd. Depuis 2011, il développe des produits à son compte pour des entreprises telles que Swisspearl, Vitra et Kettal. Depuis janvier 2013, il enseigne le design industriel à l'ECAL/Haute école d'art et de design de Lausanne en Suisse et à la Tama Art University à Tokyo, au Japon.



**Thing Design**

Thingdesign se compose de Cédric Facchin (designer diplômé HES), Marco di Paolo (architecte d'intérieur diplômé HES) et Michael Abegg (dessinateur en bâtiment / ébéniste). Depuis 2009, ces trois jeunes designers suisses dynamiques forment une équipe et conçoivent ensemble des produits lifestyle innovants pour des entreprises de design internationales.

Il existe peu de matériaux offrant autant de possibilités créatives que le fibres-ciment. Une flexibilité maximale, la pureté et l'authenticité du matériau ainsi qu'un beau toucher incomparable confèrent aux bacs à plantes et aux objets design en fibres-ciment Swisspearl leur aspect unique et saisissant. Ce n'est pas un hasard si un nombre croissant de designers réalisent à partir du fibres-ciment des objets exceptionnels répondant à des exigences esthétiques élevées.



**Vladimir Jaccard**

Vladimir Jaccard a étudié à l'ECAL de Lausanne et a participé à la création du bureau JALE Design dans la région lausannoise. Il a notamment travaillé pour Swiss Watch Company dans les domaines des instruments et du chronométrage.



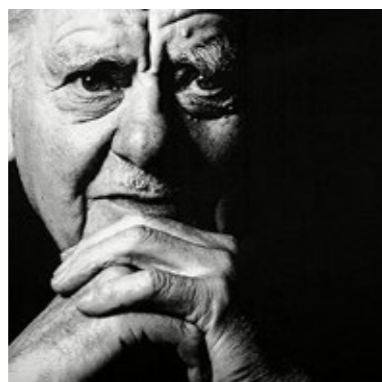
**Julia von Sponeck**

Julia von Sponeck a étudié l'architecture et le design à l'Académie des Beaux-Arts de Stuttgart ainsi qu'à l'Université du Nord de Londres entre 1992 et 2000. Elle a travaillé pendant plusieurs années comme architecte et designer pour des bureaux de renommée internationale à Londres et à Berlin. Depuis 2005, elle vit et travaille à Paris, actuellement chez Hermes International en tant qu'architecte.



**Rainer Mutsch**

Rainer Mutsch a étudié le design de meubles à la Denmark Design Skole de Copenhague, le design de produits à l'université des arts de Berlin et a terminé ses études de design industriel (professeur Paolo Piva) à l'université des arts appliqués de Vienne. Rainer Mutsch a ensuite travaillé comme designer chez Werner Aisslinger à Berlin avant d'ouvrir son propre studio de design à Vienne en 2008, spécialisé dans le design de produits.



**Willy Guhl**

Après avoir terminé son apprentissage d'ébéniste, il a étudié à l'école des métiers d'art de Zurich, où il a ensuite lui-même été professeur et directeur. En 1939, il a fondé son propre atelier à Zurich. Guhl a été l'un des fondateurs de l'Association suisse des architectes d'intérieur et de l'Association suisse des designers industriels. Il a développé des produits pour des entreprises de renommée telles que Dietiker + Co, Aebi et Swisspearl Suisse SA.



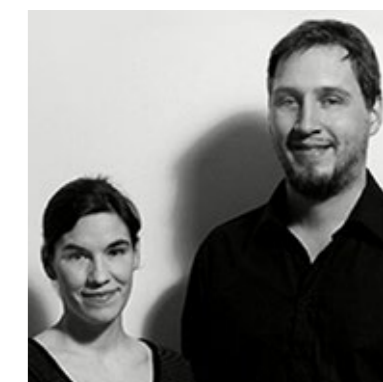
**Savioz Fabrizzi**

Savioz Fabrizzi Architectes, basé à Sion, recherche toujours l'équilibre entre la dimension spatiale et l'expression des matériaux. Ils révèlent ainsi les qualités propres d'un bâtiment et d'un patrimoine établi.



**Nicolas Le Moigne**

Pendant ses études à l'ECAL, Nicolas Le Moigne concevait déjà des objets avec lesquels il a connu ses premiers grands succès. En 2007, il a ouvert son propre studio de design à Lausanne. Depuis plus de 15 ans, il enseigne à l'ECAL à Lausanne en tant que Head of Master in Design for Luxury & Craftmanship.



**Sternform**

Andrea Grossfuss a étudié le design industriel à Hambourg et Olaf Kiessling la conception de produits à Stuttgart. En 2003, ils ont fondé ensemble le bureau "Sternform Produktgestaltung". Ils sont spécialisés dans la conception de meubles et d'accessoires.

# Infiniment

Nous ne façonnons pas seulement l'espace - nous façonnons notre avenir. Grâce à un matériau durable, naturel et extrêmement malléable, qui sait tout faire. Vos idées et notre avenir. Participez à ce projet. Profitez du design, du moment, de la nature. Après tout, il y a une place infinie pour la joie dans une vie.

# heureux.



printed in  
switzerland



**Swisspearl Schweiz AG**

Chemin du Bornalet 2  
1530 Payerne  
Suisse  
+41 26 662 91 11  
service-client@ch.swisspearl.com

**swisspearl.com**

