



Personnes.  
Formes.  
Swisspearl.

SWISSPEARL

# Renforcer son identité. Garder le cap.

Naturellement. Intemporel. Swisspearl.

Les bacs à plantes Swisspearl allient une longue tradition à une qualité durable ainsi qu'à une profonde compréhension des formes et des fonctions. Chaque contenant est fabriqué à partir de matériaux naturels de haute qualité et avec le plus grand soin – pour des personnes qui attachent de l'importance à l'esthétique, à la durabilité et à la pérennité.

Que ce soit sur la terrasse, dans le jardin ou en milieu urbain, les bacs à plantes Swisspearl créent des accents harmonieux et offrent un espace pour une vie végétale sous sa plus belle forme. Leurs lignes épurées et leurs surfaces caractéristiques en font de véritables pièces maîtresses – élégantes, discrètes et authentiques.

## Nous sommes Swisspearl.

# Malléabilité & solidité.

6

# Jardinières

- 16 Maia
- 18 Kolonna
- 19 Geisha
- 20 Kyoto
- 21 Osaka
- 22 Sessanta
- 23 Trenta
- 24 Ronco
- 25 Sumo
- 26 Delta
- 27 Samurai
- 28 Bonsai
- 29 Lausanne
- 30 Biasca
- 31 Spindel
- 32 Delta 25
- 33 Soucoupe
- 34 Balconia
- 35 Balconia Reservoir

# Espace de vie

- 38 Willy Guhl
- 40 Sponeck
- 41 Porto
- 42 Trash Cube
- 43 Birdy
- 44 Cheers
- 45 Ecal

# Couleurs & surfaces

- 48 Naturellement beau
- 51 Couleurs standard
- 52 Utilisation intérieure

# Entretien & utilisation

- 56 Entretien
- 59 Conseils de jardinage

# Personnes. Formes. Fibres-ciment.

55

60

# Infiniment heureux.

64

# Contact

66



# Malléabilité et solidité.


Le matériau fibres-ciment : l'alliance parfaite de l'esthétique et de la fonctionnalité.

Depuis la fin du 19<sup>e</sup> siècle, le fibres-ciment est un excellent matériau de construction en raison de sa malléabilité à l'état humide et de sa résistance exceptionnelle à l'état sec. De plus, pour les architectes, les pionniers du design et les artistes, il est une pure source d'inspiration.

De Max Bill à Herzog & de Meuron, Rafael Viñoly, Otto Wagner et Morphosis, en passant par Le Corbusier et Haefeli Moser Steiger, tous ont utilisé le fibres-ciment à l'état brut pour créer des réalisations exceptionnelles sans aucunes limites.

# La beauté réside dans la simplicité.



A photograph of a workshop or studio. In the foreground, a large, cylindrical, handcrafted metal vessel is shown in profile, resting on a wooden stand. The vessel has a thick, textured rim and a dark interior. In the background, several other similar vessels are visible, some on stands and others on the floor. The workshop has a concrete floor and various tools and materials are scattered around.

# Façonné à la main, conçu pour l'éternité.

Le travail manuel et l'artisanat traditionnel sont au cœur de nos activités. Nous fabriquons des produits qui ne sont pas seulement fonctionnels, mais qui reflètent aussi un profond intérêt pour l'artisanat, la nature et le design.

Nous croyons fermement que la beauté d'un objet réside dans les traces des mains et des outils qui lui donnent sa forme unique. C'est pourquoi chacun de nos produits - des proportions de mélange à la découpe, en passant par le moulage, l'imprégnation jusqu'au durcissement - est le fruit de tout notre savoir-faire, notre passion et notre habileté. C'est ainsi que chaque création raconte une histoire unique.

# Le fil conducteur de l'histoire d'un jardin, façonné de manière individuelle.

Nous sommes persuadés que la pérennité est le fil conducteur indispensable pour créer des paysages de jardin personnalisés. Grâce à leurs propriétés de : résistance au gel, longévité, résistance aux couleurs, aux UV, aux intempéries et à leur grande stabilité, nos bacs à plantes et nos objets design créent l'ambiance idéale dans le jardin pour laisser place à de nombreux souvenirs. La nature peut s'y développer sous toutes ses facettes et suivre le fil de son histoire personnelle conducteur.





# Pour les espaces de vie.

Depuis toujours, la nature est une source d'inspiration inépuisable pour la conception d'espaces de vie - à l'intérieur comme à l'extérieur. Chez Swisspearl, nous comprenons l'importance de ce lien et créons avec nos récipients de jardin en fibres-ciment naturel la base idéale pour des lieux proches de la nature.

Les récipients ne sont pas seulement esthétiques, ils laissent également plus de place à la biodiversité dans votre jardin, pour des espaces verts variés et vivants, dans lesquels les plantes, les animaux et les insectes trouvent leur place pour s'épanouir. Créez votre oasis personnelle, dans le jardin ou sur votre terrasse, et vivez au plus près la beauté, la force et la diversité de la nature.

## A l'intérieur, comme à l'extérieur.

# Jardinières



Design by Michel Charlot

Maia sort de l'ordinaire. La surface légèrement ondulée et pleine de fantaisie crée un contraste avec nos jardinières aux surfaces lisses. Désormais disponible en trois différentes tailles.

- Ø 59 cm × H 50 cm

Ø 47.2 cm × H 40 cm

Ø 35.4 cm × H 30 cm
- Gris naturel, Anthracite

● ●
- Expression

● ● ● ● ○
- Natural

● ● ●



# Maia



Design by Martin Mostböck

Inspiré de l'antiquité, voici un classique de demain. La paroi légèrement ondulée apporte de la fraîcheur à la forme naturelle du cercle, créant ainsi une touche originale et harmonieuse. Récompensé par le «Good Design Award 2019».

- Ø 61 cm × H 50 cm
- Ø 61 cm × H 60 cm
- Ø 78 cm × H 70 cm
- Gris naturel, Anthracite
- Custom Color



# Kolonna

Design by Michel Bruggmann

Ce bac au design élancé, étroit, aux courbes douces et intemporelles est idéal pour les plantes à racines profondes d'une hauteur de 65 cm.

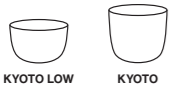
- Ø 44 cm × H 65 cm
- Gris naturel, Anthracite
- Expression
- Natural



# Geisha

Design by Michel Bruggmann

L'élégance combinée à un design classique, voilà ce qui caractérise le bac à plantes Kyoto. Disponible en onze tailles différentes, il met habilement en valeur les arbustes, les buissons et même les petits arbres.



Kyoto Low	Kyoto
Ø 44 cm × H 36 cm	Ø 35 cm × H 36 cm
Ø 53 cm × H 40 cm	Ø 44 cm × H 45 cm
Ø 70 cm × H 45 cm	Ø 53 cm × H 55 cm
Ø 90 cm × H 50 cm	Ø 70 cm × H 54 cm
Ø 120 cm × H 65 cm	Ø 90 cm × H 70 cm
	Ø 120 cm × H 90 cm
	Gris naturel, Anthracite
	Expression
	Natural



# Kyoto

Design by Michel Bruggmann

Le bac à plantes Osaka, solide, robuste et pourtant si léger et délicat, avec ses coins arrondis, est disponible en dix tailles différentes. Les bacs offrent de la place pour de petites plates-bandes d'herbes aromatiques sur le balcon jusqu'aux compositions florales dans le jardin.



Osaka	Osaka Low
L 35 cm × B 35 cm × H 36 cm	L 44 cm × B 44 cm × H 36 cm
L 44 cm × B 44 cm × H 45 cm	L 53 cm × B 53 cm × H 40 cm
L 53 cm × B 53 cm × H 55 cm	L 70 cm × B 70 cm × H 45 cm
L 70 cm × B 70 cm × H 54 cm	L 90 cm × B 90 cm × H 50 cm
L 90 cm × B 90 cm × H 70 cm	
Gris naturel, Anthracite	
Expression	
Natural	



# Osaka

Design by Swisspearl

Sessenta-6, soixante-six. Avec une largeur et une hauteur de 66 cm, ce bac à plantes présente une face carrée harmonieuse. Le Sessenta-6 conviendra parfaitement devant une balustrade ou une rampe. Sessenta-6 s'associe très bien au bac à plantes Trenta-3.

L 66 cm × B 33cm × H 66 cm

Gris naturel, Anthracite



Sessanta

Design by Swisspearl

Trenta-3, trente-trois. Le petit frère élancé du Sessenta-6, se placera aussi harmonieusement devant une balustrade ou une rampe.

L 33 cm × B 33 cm × H 66 cm

Gris naturel, Anthracite



Trenta

Design by Savioz Fabrizzi Architectes

Grâce à sa forme légèrement bombée, Ronco offre suffisamment d'espace pour les racines et se révèle ainsi le bac idéal pour les plantes de grande taille.

Ø 57,2 cm × H 44 cm
Ø 70,2 cm × H 54 cm
Gris naturel, Anthracite
Expression
Natural



Design by Sternform

Ce bac porte bien son nom, il se distingue par sa forme bien ronde, semblable à la corpulence d'un sumo.

Ø 49.2 cm × H 40 cm
Ø 56.2 cm × H 50 cm
Gris naturel, Anthracite
Expression
Natural



# Ronco

# Sumo

Design by Swisspearl

Rectangulaire, carré ou rond. Delta est disponible dans différentes tailles et formes – pour répondre à toutes vos envies. Ces différentes formes apporteront une touche design sans troubler l’harmonie de votre intérieur.

<b>Delta 35</b>	L 100 cm × B 45 cm × H 45 cm	L 80 cm × B 55 cm × H 60 cm
L 80 cm × B 30 cm × H 35 cm	L 120 cm × B 45 cm × H 45 cm	L 100 cm × B 55 cm × H 60 cm
L 100 cm × B 30 cm × H 35 cm	L 140 cm × B 45 cm × H 45 cm	L 120 cm × B 55 cm × H 60 cm
<b>Delta 45</b>	Ø 50 cm × H 45 cm	L 140 cm × B 55 cm × H 60 cm
L 45 cm × B 45 cm × H 45 cm	Ø 75 cm × H 45 cm	Ø 75 cm × H 60 cm
L 60 cm × B 60 cm × H 45 cm	Ø 100 cm × H 45 cm	Ø 100 cm × H 60 cm
L 80 cm × B 80 cm × H 45 cm	<b>Delta 60</b>	Gris naturel, Anthracite
L 100 cm × B 100 cm × H 45 cm	L 60 cm × B 60 cm × H 60 cm	
L 60 cm × B 45 cm × H 45 cm	L 80 cm × B 80 cm × H 60 cm	
L 80 cm × B 45 cm × H 45 cm	L 100 cm × B 100 cm × H 60 cm	



Delta

Design by Michel Bruggmann

Grâce à sa forme élancée et haute, Samurai est le pot idéal pour les plantes à racines profondes comme les rosiers ou le romarin. Samurai est particulièrement adapté aux zones d’entrée des hôtels ou des restaurants.

L 44 cm × B 44 cm × H 65 cm
Gris naturel, Anthracite
Expression
Natural



Samurai

Design by Patrick Schöni

Notre bac au diamètre le plus grand sait mettre en scène les grandes plantes ainsi que les petits arbres grâce à sa forme ronde et plate. Bonsai est disponible dans trois tailles différentes.

- Ø 112 cm × H 40 cm
- Ø 138 cm × H 50 cm
- Ø 165 cm × H 60 cm
- Anthracite ☒



# Bonsai

Design by Swisspearl

Lausanne est notre jardinière plate, harmonieuse et ronde. Son fond large et une hauteur minime lui confèrent une grande stabilité.

- Ø 70 cm × H 23 cm
- Ø 90 cm × H 30 cm
- Gris naturel, Anthracite ☐ ☒



# Lausanne

Design by Willy Guhl

La coupe Biasca, également surnommée «Oreille d'éléphant», a reçu en 1952 la récompense «La forme utile» de la Werkbund Suisse. De nos jours, elle fait partie des grands classiques du design suisse.

Ø 93 cm × H 32 cm

Gris naturel



# Biasca

Design by Swisspearl

Le Spindel, également appelé Diabolo, offre élégance et simplicité avec une forme qui se rétrécit en son centre. Il s'agit non seulement d'un bac emblématique, mais également d'une véritable sculpture pour votre intérieur.

Ø 37 cm × H 60 cm

Ø 56 cm × H 92 cm

Gris naturel



# Spindel

Design by Swisspearl

La petite taille du Delta 25 le rend idéal pour le jardinage urbain dans des espaces limités. Protégés contre le gel, les fleurs, les herbes et les légumes prospèrent particulièrement bien dans la forme allongée de Delta.

Delta 25
L 80 cm × B 25 cm × H 25 cm
L 100 cm × B 25 cm × H 25 cm
Delta 25 Untersetzer
L 83 cm × B 28 cm × H 6 cm
L 103 cm × B 28 cm × H 6 cm
Blanc, Anthracite <input type="radio"/> <input checked="" type="radio"/>



# Delta 25

Carré	Rond
L 30 cm × B 30 cm × H 4,5 cm	Ø 30 cm × H 4,5 cm
L 40 cm × B 40 cm × H 5 cm	Ø 35 cm × H 4,5 cm
L 45 cm × B 45 cm × H 5 cm	Ø 40 cm × H 5 cm
L 62,5 cm × B 62,5 cm × H 5 cm	Ø 46 cm × H 5 cm
	Ø 52 cm × H 5 cm
	Ø 62,5 cm × H 5 cm
	Gris naturel, Anthracite <input type="radio"/> <input checked="" type="radio"/>



Design by Swisspearl

Ronds ou carrés. Les soucoupes résistantes au gel facilitent considérablement l'arrosage des plantes et protègent le support contre les salissures. Grâce à un revêtement en option, l'utilisation à l'intérieur ne pose aucun problème.

# Soucoupe

Design by Swisspearl

Une élégance durable, une beauté intemporelle, résistants au gel, ils offrent aux fleurs et aux herbes un nouveau foyer. Les Balconia "Swisspearl" en fibres-ciment respirant et régulant l'humidité sont particulièrement adaptés au Urban Gardening, car ils défient le vent et les intempéries.

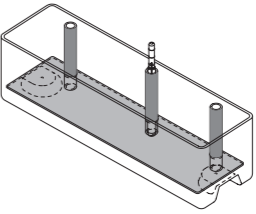
Balconia	Balconia Decor
L 40 cm × B 17 cm × H 17 cm	L 40 cm × B 17 cm × H 17 cm
L 60 cm × B 17 cm × H 17 cm	L 60 cm × B 17 cm × H 17 cm
L 80 cm × B 17 cm × H 17 cm	L 80 cm × B 17 cm × H 17 cm
L 100 cm × B 17 cm × H 17 cm	L 100 cm × B 17 cm × H 17 cm
Balconia Soucoupe	Blanc, Anthracite <input type="radio"/> <input checked="" type="radio"/>
L 43 cm × B 20 cm × H 3 cm	
L 63 cm × B 20 cm × H 3 cm	
L 83 cm × B 20 cm × H 3 cm	



# Balconia

Design by Swisspearl

Design compact avec un réservoir d'eau intégré, parfait pour le balcon et la terrasse. Une structure bien pensée, composée de fibres-ciment robuste, de tubes en argile et d'un indicateur de niveau d'eau, permettant un arrosage confortable des fleurs et des herbes aromatiques.



Balconia Reservoir
L 60 cm × B 17 cm × H 20 cm
Blanc <input type="radio"/>



# Reservoir

# Espace de vie



# Willy Guhl, un visionnaire

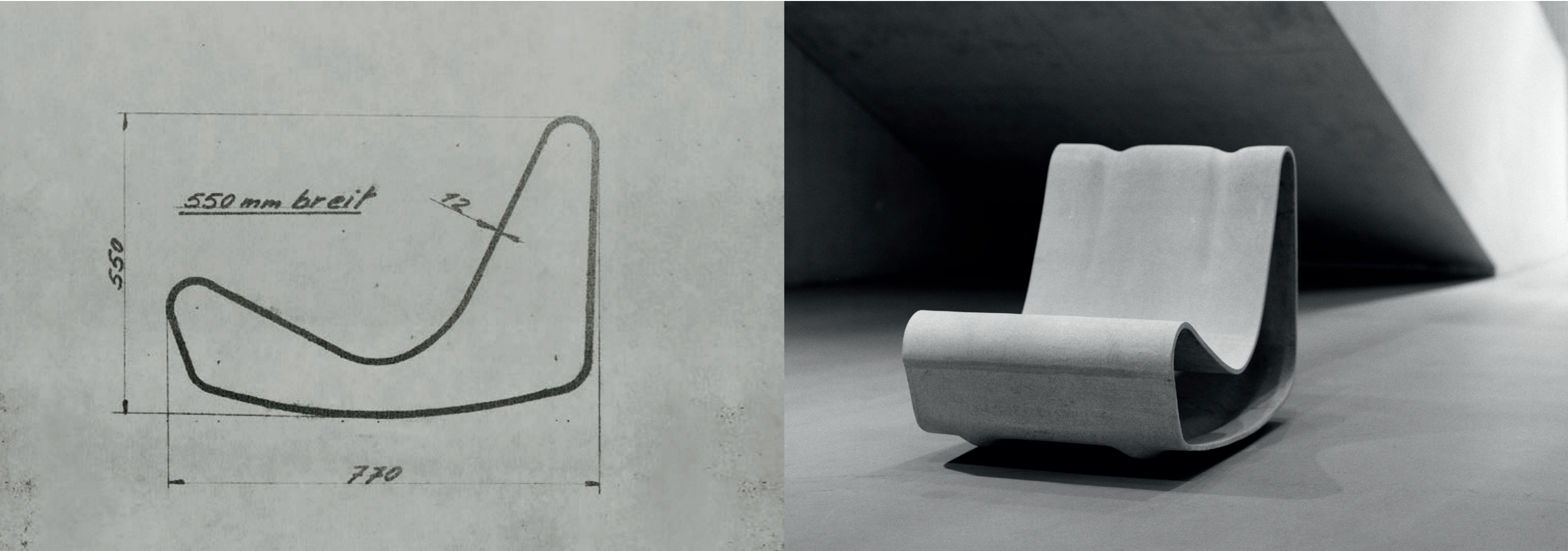
Willy Guhl fait partie des plus grands designers suisses, il est considéré comme un pionnier du design industriel moderne et néo-fonctionnaliste. Son intérêt pour la fabrication industrielle et les nouvelles méthodes de production l'ont amené à entrer régulièrement en contact avec l'industrie - donc avec nous, les inventeurs du fibres-ciment. Au cours de cette collaboration, de nombreuses créations exceptionnelles ont vu le jour, comme par exemple le bac à plantes Biasca également connu sous le nom d'oreille d'éléphant" (page 43) ou la légendaire chaise de plage "Loop Chair" de 1954, qui fait aujourd'hui partie des icônes du design du 20ème siècle.

Chaise	
L 79 cm × B 54 cm × H 61 cm	
Table	
L 72 cm × B 40 cm × H 22 cm	
Gris naturel	<input checked="" type="radio"/>

Design by Willy Guhl

En 1954, créant une boucle infinie avec une plaque de fibres-ciment, le designer Willy Guhl a conçu une icône du design. Ce fauteuil sculptural, également appelé chaise Loop, se distingue par sa simplicité et son élégance intemporelle.

La table d'appoint avec deux ouvertures rondes servant de porte-bouteilles est assortie.



Alors que d'autres utilisaient des plaques de fibres-ciment pour la conception architecturale, Guhl était fasciné par la malléabilité de ce matériau de faible épaisseur encore humide et par sa solidité ultérieure. Grâce à ses premières créations, notre collection Jardin actuelle est emblématique.

# Chaise Guhl

Design by Julia von Sponeck

Pour cette chaise, la designer Julia von Sponeck a voulu se détacher de la forme classique de la boucle. Elle a donc travaillé deux plaques de fibres-ciment superposées. Elle a ainsi créé une forme dynamique, sophistiquée et ergonomique, qui offre une assise particulièrement confortable. Avec la table d'appoint assortie, on obtient un ensemble aux formes élégantes.

<b>Chaise</b>
L 77,5 cm × B 50 cm × H 60 cm
<b>Table</b>
L 50 cm × B 50 cm × H 25 cm
Gris naturel <input checked="" type="radio"/>



# Sponeck

Design by Michel Charlot

Le design du trio Porto - table, table d'appoint et tabouret - séduit par son langage des formes concis et par son minimalisme. Le trio ne fait pas seulement bonne figure à l'extérieur - Porto apporte également une touche originale à l'intérieur.

<b>Table</b>
Ø 71 cm × H 23 cm
<b>Table d'appoint</b>
Ø 46 cm × H 23 cm
<b>Tabouret</b>
Ø 36 cm × H 42 cm
Gris naturel <input checked="" type="radio"/>



# Porto

Design by Nicolas le Moigne

La fabrication des objets de jardin et de design génère quelques déchets dans la manufacture de Swisspearl. Ils trouvent une nouvelle vie dans le Trash Cube. Les chutes et les restes sont remis en forme pour servir de tabouret ou de table d'appoint. Chaque Trash Cube est ainsi une véritable pièce unique.

L 31 cm × B 31 cm × H 36 cm

Gris naturel



# Trash Cube

Design by Vladimir Jaccard

Pour le designer Vladimir Jaccard, le fibreciment de Swisspearl est le matériau parfait pour un nichoir. Il n'est pas seulement résistant aux intempéries et étanche, mais il est également respirant et régule l'humidité. Birdy est le nichoir parfait pour les petits oiseaux.

L 20.5 cm × B 16 cm × H 21 cm

Gris naturel



# Birdy

Design by Thing Design

Le design du système d'étagères Cheers est un hommage à la fameuse vague Swisspearl. Conçu à la base pour conserver les bouteilles de vin, ce système permet également de ranger des bûches ou encore des serviettes. Il trouvera donc sa place aussi bien dans la cuisine que dans la salle de bains ou en extérieur.

L 37.5 cm × B 25 cm × H 30.5 cm

Gris naturel



# Cheers

Design by Nicolas Le Moigne

Inspiré par la malléabilité du fibres-ciment, Nicolas le Moigne, designer et enseignant à l'école cantonale d'art de Lausanne ECAL, a conçu avec ses étudiants ces chefs-d'œuvre élégants et résistants. Le pli central confère aux objets stabilité et légèreté à la fois. Contrairement à tous les autres produits formés à la main, la ligne Ecal est formée de l'extérieur, ce qui permet une vue imprenable sur le métier.

Chaise
L 44 cm × B 32 cm × H 44 cm
Table
L 70 cm × B 49 cm × H 27 cm
Gris naturel



# Ecal

# Couleurs et surfaces.



# Naturellement beau.



La nature a une manière impressionnante de nous montrer à quel point le changement peut être beau. Nous pouvons ainsi observer comment de fines œuvres d'art, sous forme de petites efflorescences et/ou de patine, confèrent un tout nouveau caractère à nos pots et meubles de jardin gris naturel.

Cette beauté évolutive, intégrée dans votre jardin ou votre espace de vie, crée un lien profond et une atmosphère harmonieuse. Découvrez la beauté naturelle de nos pots et meubles de jardin gris naturel.





**Classic**  
Outre le gris naturel brut et non traité, l'anthracite classique complète notre palette de couleurs standard. Discret et gracieux, l'anthracite est comme une déclaration intemporelle dans chaque jardin.



ANTHRACITE

**Natural Color**  
Trois couleurs douces et translucides font ressortir la structure du fibres-ciment de manière particulièrement élégante. Les tons pastels du jade, du granit et de l'ardoise sont frais, modernes et d'une grande subtilité, ce qui ne vole pas la vedette aux plantes.



JADE

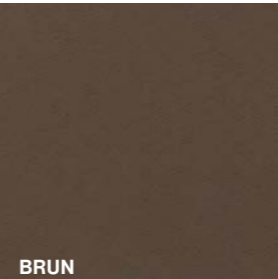


SLATE



GRANITE

**Expression Color**  
Des tons de terre subtils : cinq couleurs expressives et discrètes qui s'intègrent bien à l'environnement et mettent en valeur toutes les plantes. Le glaçage mat met joliment en scène le toucher rugueux du fibres-ciment naturel.



BRUN



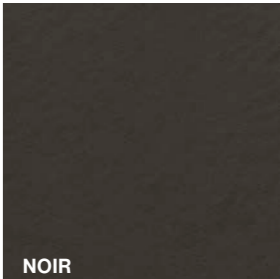
GRIS



BLANC



ORANGE



NOIR

# Couleurs standard

# Utilisation intérieure

## En Coopération avec Creaplant pour l'aéroport de Zurich SA

Une petite ville a vu le jour dans l'aéroport de Zurich, «The Circle». C'est ici, que les bureaux, les hôtels et le shopping côtoient l'art, la culture et la gastronomie. Pour cela, Swisspearl a réalisé 663 bacs à plantes de fabrication spéciale en collaboration avec Creaplant.

La végétalisation intérieure fait entrer la nature dans le bâtiment et devient partie intégrante de l'architecture. Les plantes sur le lieu de travail, dans les espaces privés ou dans les bâtiments publics créent des lieux où les personnes aiment passer du temps. Il est prouvé que les matériaux naturels et les plantes ont un effet positif sur notre santé et notre bien-être.



Nos bacs peuvent être adaptés individuellement aux besoins et à l'utilisation en intérieur. Sur demande du client, nos récipients sont livrés entièrement étanches grâce à un revêtement intérieur durable et à un trou fermé dans le fond.

# Entretien et utilisation.



# Nettoyage

## Patine naturelle

Les composants naturels du fibres-ciment Swisspearl font en sorte que les micro-organismes ou les plantes à spores comme les algues ou la mousse se sentent à l'aise sur la surface laissée à l'état naturel. Avec le temps, une patine presque artistique se forme. Les dépôts ou les efflorescences peuvent toutefois être facilement nettoyés à l'aide des instructions de nettoyage suivantes.

## Nettoyage

A l'aide de vinaigre de nettoyage (9,5 %) ou d'un détartrant puissant (p. ex. Durgol Forte). Si nécessaire, une brosse peut aussi être utilisée. Pour éviter d'endommager le matériau, il convient de renoncer à l'utilisation de nettoyeurs haute pression ou industriels.

Il convient de tester au préalable leur compatibilité à un endroit peu visible.

## Nettoyage de produits enduits

Traiter la zone contaminée ou les légères efflorescences de calcaire avec du vinaigre de nettoyage ou un détartrant puissant et rincer abondamment à l'eau. Il faut veiller à ce que le nettoyant au vinaigre n'atteigne pas les pièces métalliques nues et ne sèche pas. Le nettoyage ne doit pas être effectué avec de l'eau chaude ni sur des surfaces chauffées ou exposées au soleil.

## Nettoyage des produits gris naturels

Les légères efflorescences de chaux sur les produits gris naturels sont éliminées avec le temps par les intempéries. Les salissures sur les objets non enduits doivent toujours être nettoyées sur toute la surface et non pas partiellement, car cela peut entraîner des différences de couleur.





### L'irrigation

Le fibres-ciment est un matériau respirant qui régule automatiquement l'humidité. Tous les bacs présentent un orifice d'écoulement dans le fond qu'il faut veiller à ne pas obstruer afin que l'eau s'évacue bien et ne gèle pas en hiver. Le plus simple est de placer un morceau de poterie cassée sur l'orifice d'écoulement. Certains gros bacs sont dotés d'un réservoir et d'un trop plein pour vous épargner l'arrosage quotidien.

### Une structure parfaites des couches

Pour éviter la stagnation de l'eau, remplissez d'abord un tiers du récipient avec des billes d'argile ou des gros cailloux de rivière. Placez ensuite un feutre non-tissé perméable sur lequel vous poserez les plantes. Remplissez alors le pot de terre. Laissez un bord d'environ 5 cm pour éviter que l'eau d'arrosage ne déborde.

### L'emplacement idéal

Choisissez pour chaque plante un emplacement approprié, avec des conditions de lumière et de température adéquates et un sol plat. Il est préférable de placer les pots à l'intérieur sur des soucoupes afin que l'eau qui déborde ne puisse pas endommager le sol.

### Le rempotage

Tous les 2 ans environ, vos plantes ont besoin de terre fraîche, de préférence au printemps. À cette fin, sortez la plante de son bac avec toute sa motte de racines, ôtez l'ancienne terre et recouvrez de terre fraîche.

### La protection antigel

Grâce au grand volume des bacs, les racines des plantes sont bien protégées contre le gel. Si vous souhaitez protéger davantage les bacs en hiver, utilisez une matière non tissée ou naturelle, jamais de matière plastique étant donné que cela peut former des taches blanches permanentes.

# Conseils de jardinage

# Personnes. Formes. Fibres-ciment.



**Martin Mostböck**

Martin Mostböck a obtenu de nombreuses nominations, prix nationaux et internationaux pour son travail. Ses œuvres et ses créations ont été présentées dans d'innombrables expositions à travers l'Europe, l'Asie, le Moyen-Orient, l'Amérique du Nord et l'Australie. Celles-ci font partie des collections des musées les plus prestigieux du monde, comme le Museum of Arts and Design/New York.



**Michel Bruggmann**

Michel Bruggmann travaille comme architecte et designer industriel. En 1999, il a contribué à la création du bureau Eicherbruggmann à Bâle. En utilisant des matériaux ayant fait leurs preuves dans un nouveau contexte, Eicher et Bruggmann réalisent une architecture et des produits innovants. Des concepts bien réfléchis brisent les codes de pensée habituels et mettent à disposition des possibilités d'utilisation variées et inédites.



**Humbel et Geiger**

Carmen Humbel et Thomas Geiger, tous deux architectes diplômés ETH/SIA de Zurich. Humbel a travaillé au musée d'architecture de Bâle ainsi qu'à l'Architektur Forum Zürich en tant que directrice. Geiger a notamment travaillé pendant 4 ans chez Santiago Calatraca et reste à ce jour l'un des partenaires fondateurs de Arndt Geiger Herrmann AG à Zurich.



**Patrick Schöni**

Patrick Schöni est ingénieur paysagiste ETS/HES et, jusqu'en 2019, copropriétaire du bureau d'études Gardens Gesamtlösungs GmbH. En tant que professeur et expert, il enseigne aujourd'hui dans divers établissements de formation professionnelle continue dans les domaines de l'aménagement, de la planification des jardins et de l'utilisation des plantes.



**Fries et Zumbühl**

Kevin Fries et Jakob Zumbühl conçoivent et réalisent différents produits de design en tant que designers diplômés HES depuis 2003. Ils ont reçu diverses distinctions comme le Reddot Design Award, notamment pour le support design Tetris de Swisspearl Suisse SA.



**Michel Charlot**

Après avoir obtenu son diplôme à l'ECAL / Haute école d'art et de design de Lausanne, le designer industriel suisse travaille pour Jasper Morrison Ltd. Depuis 2011, il crée et développe des produits en indépendant pour des entreprises de renom, comme Swisspearl, Vitra et Kettal. Depuis janvier 2013, il enseigne le design industriel à l'ECAL/Haute école d'art et de design de Lausanne en Suisse et à la Tama Art University à Tokyo, au Japon.



**Thing Design**

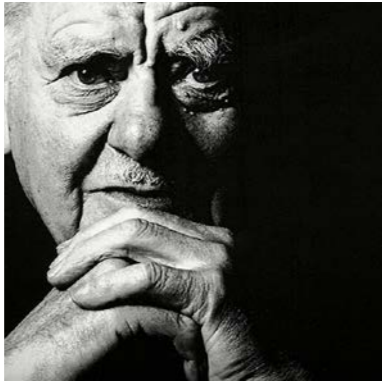
Thingdesign se compose de Cédric Facchin (designer diplômé HES), Marco di Paolo (architecte d'intérieur diplômé HES) et Michael Abegg (dessinateur en bâtiment / ébéniste). Depuis 2009, ces trois jeunes designers suisses dynamiques forment une équipe et conçoivent ensemble des produits lifestyle innovants pour des entreprises de design internationales.

Il existe peu de matériaux offrant autant de possibilités créatives que le fibres-ciment. Une flexibilité maximale, la pureté et l'authenticité du matériau ainsi qu'un toucher beau et incomparable confèrent aux bacs à plantes et aux objets design en fibres-ciment Swisspearl leur aspect unique et saisissant. Ce n'est pas un hasard si un nombre croissant de designers réalisent à partir du fibres-ciment des objets exceptionnels répondant à des exigences esthétiques élevées.



**Rainer Mutsch**

Rainer Mutsch a étudié le design de meubles à la Denmark Design Skole de Copenhague, le design de produits à l'université des arts de Berlin et a terminé ses études de design industriel (professeur Paolo Piva) à l'université des arts appliqués de Vienne. Rainer Mutsch a ensuite travaillé comme designer chez Werner Aisslinger à Berlin avant d'ouvrir son propre studio de design à Vienne en 2008, spécialisé dans le design de produits.



**Willy Guhl**

Après avoir terminé son apprentissage d'ébéniste, il a étudié à l'école des métiers d'art de Zurich, où il a ensuite lui-même été professeur et directeur. En 1939, il a fondé son propre atelier à Zurich. Guhl a été l'un des fondateurs de l'Association suisse des architectes d'intérieur et de l'Association suisse des designers industriels. Il a développé des produits pour des entreprises de renommée telles que Dietiker + Co, Aebi et Swisspearl Suisse SA.



**Savioz Fabrizzi**

Savioz Fabrizzi Architectes, basé à Sion, recherche toujours l'équilibre entre la dimension spatiale et l'expression des matériaux. Ils révèlent ainsi les qualités propres d'un bâtiment et d'un patrimoine établi.



**Vladimir Jaccard**

Vladimir Jaccard a étudié à l'ECAL de Lausanne et a participé à la création du bureau JALE Design dans la région lausannoise. Il a notamment travaillé pour Swiss Watch Company dans les domaines des instruments et du chronométrage.



**Julia von Sponeck**

Julia von Sponeck a étudié l'architecture et le design à l'Académie des Beaux-Arts de Stuttgart ainsi qu'à l'Université du Nord de Londres entre 1992 et 2000. Elle a travaillé pendant plusieurs années comme architecte et designer pour des bureaux de renommée internationale à Londres et à Berlin. Depuis 2005, elle vit et travaille à Paris, actuellement chez Hermes International en tant qu'architecte.



**Nicolas Le Moigne**

Pendant ses études à l'ECAL, Nicolas Le Moigne concevait déjà des objets avec lesquels il a connu ses premiers grands succès. En 2007, il a ouvert son propre studio de design à Lausanne. Depuis plus de 15 ans, il enseigne à l'ECAL à Lausanne en tant que Head of Master in Design for Luxury & Craftmanship.



**Sternform**

Andrea Grossfuss a étudié le design industriel à Hambourg et Olaf Kiessling la conception de produits à Stuttgart. En 2003, ils ont fondé ensemble le bureau "Sternform Produktgestaltung". Ils sont spécialisés dans la conception de meubles et d'accessoires.

# Infiniment

Nous ne façonnons pas seulement l'espace, nous façonnons l'avenir. Avec un matériau durable, naturel et incroyablement versatile, capable de tout réaliser. Vos idées, notre futur. Participez à ce projet. Profitez du design, du moment, de la nature. Après tout, il y a une place infinie pour la joie dans une vie.

# heureux.



printed in  
switzerland



**Swisspearl Suisse SA**

Chemin du Bornalet 2  
1530 Payerne  
Suisse  
+41 26 662 91 11  
[service-client@ch.swisspearl.com](mailto:service-client@ch.swisspearl.com)

[swisspearl.com](http://swisspearl.com)

