

SWISSPEARL

Swisspearl Sauna



Produkto aprašymas



Plokščių išvaizda atitinka aukščiausius reikalavimus. Tinkama naudoti saunose ir prie židinio krosnelių.

Swisspearl Sauna plokštės yra pagamintos iš saugių, patvarių medžiagų ir yra klasifikuojamos kaip nedegi statybinė medžiaga, priskirta aukščiausiai A1 ugniaatsparumo klasei.

Swisspearl Sauna yra ilgaamžė tvirtu paviršiumi plokštė, ir atspari drėgmės pasikeitimams. Ji priima ir atiduoda drėgmę, kas daro ją idealiai tinkama naudoti pirtyse prie kaitinimo krosnelės ar kitų šildymo prietaisų, kuriems yra padidinti priešgaisriniai reikalavimai, naudojant juos vidaus patalpose.

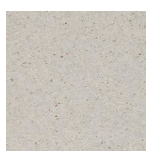
Tehniskie dati



Siūloma spalvų

Cemento pilka	630 x 1200 x 9 mm 1200 x 1275 x 9 mm
---------------	---

Grafito pilka	1200 x 630 x 9 mm
---------------	-------------------

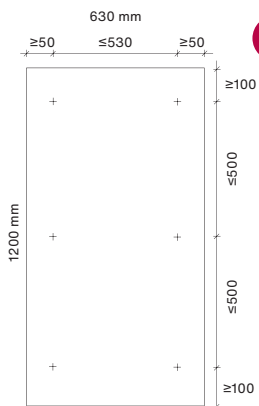


Cemento pilka



Grafito pilka

Montavimas



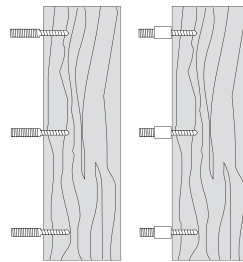
1 Išmatuokite ir tiksliai pažymėkite būsimų kiaurymių vietas plokštėje. Išlaikykite minimalius atstumus nuo plokštės kraštinių: ilgojoje kraštinėje ≥ 50 mm, trumpojoje kraštinėje ≥ 100 mm. Montuojant prie lubų maksimalus atstumas tarp profiliuočių – 400 mm.

2 Norėdami sienoje pažymėti plokštės tvirtinimo vietas, pažymėtose plokštės vietose pirmiausia įsriekite, pavyzdžiui, „Hobau“ firmos varžtus, bet ne kiaurai per plokštę.

3 Pakelkite plokštę prie sienos ir gulsčiuku patikrinkite jos vertikalumą. Laikinau prisukite plokštę prie pagrindo. Taip užtikrinsite, kad „Design“ varžtų tvirtinimo vietas bus tikslios.

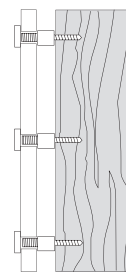
4 Nuimkite plokštę nuo sienos ir ištraukite „Hobau“ varžtus.

5 Pažymėtose plokštės vietose išgręžkite skylės 14 mm grąžtu („Hobau“ varžtų paliktose skylėse). Pažymėtose sienos vietose išgręžkite kiaurymes 6 mm grąžtu.



6 Į sieną įsriekite visą reguliavimo varžtų dalį, kuris yra retu sriegiu (varžtai su „Torx 20“ galvute).

7 Ant varžtų uždėkite reguliuojančias įvories. (30 mm ilgio įvories uždėtos ant varžtų užtikrina minimalų atstumą nuo apsaugomo paviršiaus iki plokštės.)



8 Uždėkite plokštę atgal į montavimo vietą (atkreipkite dėmesį, kad regimoji plokštės pusė yra šlifluota) ir ranka prisukite „Design“ varžtų dangtelius. (Plokštę uždėkite taip, kad „Design“ varžto dangtelio pagrindas atsidurtų plokštėje išgręžtoje kiaurymėje.)

9 „Design“ varžto dangtelio padėtį prirėikus galite pareguliuoti sukdamis varžtą į vieną ar kitą pusę.

10 Kad galutinis sumontuotos plokštės vaizdas būtų tvarkingas, likusias po gręžimo dulkes nuo plokštės paviršiaus nušluostykite drėgna šluoste.

Reikalingi darbo įrankiai:

grąžtas, gulsčiukas, tvirtinamieji varžtai („Sauna Snap“ serija), varžtai ženklinti (pvz., „Hobau“), atsuktuvo antgalis „Torx 20“, 14 mm ir 6 mm grąžtai, ruletė ir rašiklis. Jei plokštę teks pjaustyti, naudokite rankinį pjūklą grūdinto plieno dantukais arba, jei pjovimo apimtys bus didesnės – diskinį pjūklą su dulkių siurbimo funkcija ir individualias saugos priemones



Sauna Snap



Swisspearl Suomi Oy

P.O. Box 46
Mineraalintie 1
08681 Lohja
+358 19 287 61
info@fi.swisspearl.com

swisspearl.com